

# Dogfen ir Cyhoedd



CYNGOR SIR  
YNYS MÔN  
ISLE OF ANGLESEY  
COUNTY COUNCIL

Mr Dylan J. Williams  
Prif Weithredwr – Chief Executive  
CYNGOR SIR YNYS MÔN  
ISLE OF ANGLESEY COUNTY COUNCIL  
Swyddfeydd y Cyngor - Council Offices  
LLANGFNI  
Ynys Môn - Anglesey  
LL77 7TW

Ffôn / tel (01248) 752500  
Ffacs / fax (01248) 750839

<b>RHYBUDD O GYFARFOD</b>	<b>NOTICE OF MEETING</b>
<b>PWYLLGOR SGRIWTINI PARTNERIAETH AC ADFYWIO</b>	<b>PARTNERSHIP AND REGENERATION SCRUTINY COMMITTEE</b>
<b>DYDD MAWRTH, 6 CHWEFROR, 2024 am 2.00 o'r gloch yp</b>	<b>TUESDAY, 6 FEBRUARY, 2024 at 2.00 p.m.</b>
<b>CYFARFOD HYBRID – YN YSTAFELL BWYLLGOR 1, SWYDDFEYDD Y CYNGOR, LLANGFNI AC YN RHITHIOL DRWY ZOOM</b>	<b>HYBRID MEETING – IN COMMITTEE ROOM 1, COUNCIL OFFICES, LLANGFNI AND VIRTUALLY THOROUGH ZOOM</b>
<b>Swyddog Pwyllgor</b>	<b>Mrs. Mairwen Hughes 01248 752518 Committee Officer</b>

## **AELODAU / MEMBERS**

Cynghorwyr / Councillors:-

### **Y Grwp Annibynnol / The Independent Group**

Gwilym O Jones (**Is-gadeirydd/Vice-Chair**)

### **Plaid Cymru / The Party of Wales**

Non Dafydd, Eurn Morris, John I Jones, Dylan Rees (**Cadeirydd/Chair**), Margaret M Roberts, Ken Taylor, Sonia Williams

### **Annibynnwyr Môn/Anglesey Independents**

Paul Ellis, Jeff Evans, Derek Owen

### **Llafur Cymru/Welsh Labour**

Pip O'Neill

**Aelodau Ychwanegol/Additional Members (gyda hawl pleidleisio ar faterion addysg/with voting rights in respect of educational matters)**

**Mrs Wenda Owen- (Yr Eglwys yng Nghymru/The Church in Wales), Gillian Thompson (Rhiant Llywodraethwr – Sector Ysgolion Cynradd/Parent Governor – Primary Schools Sector) Sedd Wag/Vacant Seat -(Rhiant Llywodraethwyr – Sector Ysgolion Uwchradd ac ADY/Parent Governor – Secondary Schools Sector and ALN) Mr John Tierney (Yr Eglwys Babyddol and Mr. Keith Roberts (Yr Eglwys Babyddol Rufeinig/The Roman Catholic Church)**

**Aelod Cyfetholedig/Co-opted Member (Dim Hawl Pleidleisio/No Voting Rights)**

**Mr. Dafydd Gruffydd ( Rheolwr Gyfarwyddwr/Managing Director - Menter Môn)**

*Nodwch os gwelwch yn dda fod cyfarfodydd y Pwyllgor yn cael eu ffrydio ar gyfer eu darlledu'n fyw a'u darlledu ar wefan y Cyngor. Mae'r Awdurdod yn Rheolydd Data dan y Ddeddf Data a bydd data a gasglir yn ystod y ffrydio byw hwn yn cael ei gadw'n unol â pholisi cyhoeddedig yr Awdurdod.*

## **R H A G L E N**

### **1 YMDDIHEURIADAU**

### **2 DATGANIAD O DDIDDORDEB**

Derbyn unrhyw ddatganiad o ddiddordeb gan unrhyw Aelod neu Swyddog parthed unrhyw eitem o fusnes.

### **3 COFNODION (Tudalennau 1 - 6)**

Cyflwyo, i'w cadarnahu, gofnodion y cyfarfod a gynhaliwyd ar 18 Ionawr, 2024.

### **4 ADRODDIAD CYNNYDD : PANEL SGRIWTINI ADDYSG (Tudalennau 7 - 12)**

Cyflwyno adroddiad cynnydd gan Gadeirydd y Panel Sgriwtini Addysg.

### **5 CYNLLUN CYDRADDOLDEB STRATEGOL : 2024-2028 (Tudalennau 13 - 56)**

Cyflwyno adroddiad gan y Cyfarwyddwr Swyddogaeth (Busnes y Cyngor)/Swyddog Monitro.

### **6 BLAEN RAGLEN WAITH Y PWYLLGOR - 2023/2024 (Tudalennau 57 - 64)**

Cyflwyno adroddiad gan y Rheolwr Sgriwtini.

## PWYLLGOR SGRIWTINI PARTNERIAETH AC ADFYWIO

### Cofnodion y cyfarfod hybrid a gynhaliwyd ar 18 Ionawr 2024

<b>PRESENNOL:</b>	Cynghorydd Dylan Rees (Cadeirydd) Cynghorydd Gwilym O Jones (Is-gadeirydd)
	Cynghorwyr Non Dafydd, Jeff M Evans, Pip O'Neill, Derek Owen, Margaret Murley Roberts, Ken Taylor a Sonia Williams
<b>WRTH LAW:</b>	Cynghorydd Alun Roberts – Aelod Portffolio – Gwasanaethau Oedolion (mewn perthynas ag eitem 4)
	Cynghorwyr Glyn Haynes, T LI Hughes MBE, Robert LI Jones, Keith Roberts, Dafydd R Thomas (wedi'i wahodd fel aelod lleol mewn perthynas ag eitem 4).
<b>YMDDIHEURIADA U:</b>	Cynghorwyr John Ifan Jones ac Euryrn Morris. Dirprwy Brif Weithredwr.
<b>HEFYD YN BRESENNOL:</b>	Arweinydd y Cyngor – Cynghorydd Llinos Medi, Cynghorydd Robin Williams – Dirprwy Arweinydd y Cyngor ac Aelod Portffolio Cyllid, Cynghorydd Carwyn Jones – Aelod Portffolio Corfforaethol a Phrofiad y Cwsmer; Cynghorydd Dafydd Roberts – Aelod Portffolio Addysg a'r Gymraeg; Cynghorydd Nicola Roberts – Aelod Portffolio Cynllunio a Newid Hinsawdd.

---

#### 1 YMDDIHEURIADAU

Fel y nodwyd uchod.

#### 2 DATGAN DIDDORDEB

Bu i'r Cynghorydd Non Dafydd ddatgan diddordeb personol mewn perthynas ag Eitem 4 – Moderneiddio Cyfleoedd Dydd: Cyfleoedd Dysgu (ardal Caergybi).

Bu i'r Cynghorydd Jeff Evans ddatgan diddordeb personol a rhagfarnus mewn perthynas ag Eitem 4 – Moderneiddio Cyfleoedd Dydd: Cyfleoedd Dysgu (ardal Caergybi).

#### 3 COFNODION

Cadarnhawyd bod cofnodion y cyfarfodydd canlynol yn gywir:-

- Cofnodion y cyfarfod arbennig a gynhaliwyd ar 13 Tachwedd, 2023.

- Cofnodion y cyfarfod a gynhaliwyd ar 22 Tachwedd, 2023.

#### **4 MODERNEIDDIO CYFLEON DYDD: ANABLEDDAU DYSG (ARDAL CAERGYBI)**

Cyflwynwyd adroddiad y Pennaeth Gwasanaethau Tai i'w ystyried gan y Pwyllgor.

Dywedodd yr Aelod Portffolio Gwasanaethau Oedolion bod oddeutu 20 unigolyn gydag anableddau dysgu yn mynychu Canolfan Ddydd Morswyn yn adeilad hen Ysgol Morswyn cyn y pandemig Covid. Pan gafodd y cyfyngiadau eu llacio, nid oedd yr adeilad yn ddigon mawr ar gyfer yr un faint o bobl gan fod yn rhaid cadw pellter cymdeithasol. Mewn ymateb i'r her, dechreuodd y Gwasanaethau Oedolion gynnal gweithgareddau mewn adeiladau cymunedol yng Nghaergybi. Mae defnydd cyson ar adeiladau 'Boston Centre Stage' a'r 'Sgowtiaid Morwrol'. Yn draddodiadol mae gweithgareddau dydd ar gyfer pobl gydag anableddau dysgu yn cael eu darparu mewn adeiladau dynodedig ac mae gan y Cyngor bedwar safle penodol sef Canolfan Ddydd Morswyn, Caergybi, Canolfan Ddydd Gors Felen, Llangefni, Canolfan Ddydd Blaen y Coed, Llangoed a Gerddi Haulfre, Llangoed. Mae'n bwysig iawn bod dewis o weithgareddau ar gael i bobl ag anableddau dysgu a'u bod yn cael eu cefnogi i fyw bywydau llawn a gweithgar, magu hyder ac annibyniaeth a dod yn rhan annatod o'u cymuned leol. Nododd bod y Gwasanaethau Oedolion yn dymuno datblygu'r model ac ehangu'r nifer o leoliadau sy'n darparu gweithgareddau dydd i bobl gydag Anabledd Dysgu yn ardal Caergybi a byddai dargyfeirio adnoddau o Ganolfan Morswyn yn caniatáu buddsoddiad pellach yn y weledigaeth honno. Rhwng mis Awst a mis Medi 2023, casglodd yr Adran Oedolion farn y bobl sy'n defnyddio gweithgareddau dydd yn ardal Caergybi a'u teuluoedd. Bwriad yr ymarferiad oedd mesur barn defnyddwyr a'u teuluoedd am y gweithgareddau sy'n cael eu darparu o leoliadau cymunedol, a be fyddai pobl yn dymuno ei weld yn y dyfodol. Rhwng 23 Hydref, 2023 a 01 Rhagfyr, 2023 cynhaliwyd ymgynghoriad ffurfiol ar ddyfodol gweithgareddau dydd yng Nghanolfan Morswyn (roedd crynodeb o'r ymatebion ynghlwm â'r adroddiad). Bu i'r Aelod Portffolio amlygu bod y mwyafrif yn dymuno gweld mwy o amrywiaeth yn y ddarpariaeth gofal dydd a mwy o weithgareddau'n cael eu cynnal mewn gwahanol leoliadau. Nododd y byddai rhoi'r gorau i'r gweithgareddau dydd yng Nghanolfan Ddydd Morswyn yn rhyddhau adnoddau ac yn galluogi'r Gwasanaethau Oedolion i symud adnoddau a staff fel y gellir ymestyn y gweithgareddau dydd sy'n cael eu cynnal mewn lleoliadau cymunedol eraill. Fodd bynnag, roedd unigolion heb brofiad o weithgareddau cymunedol yn llai cefnogol. Bydd y Gwasanaethau Oedolion yn gweithio gyda'r unigolion yma i weld sut orau i gwrdd â'u hanghenion.

Adroddodd y Pennaeth Gwasanaethau Oedolion mai'r hyn sy'n gyrru'r uchelgais i foderneiddio'r cyfleusterau dydd ar gyfer pobl gydag anableddau dydd yw'r angen i ymestyn y cyfleusterau mewn cymunedau lleol a chwrdd ag anghenion y bobl sy'n defnyddio'r gwasanaeth. Yn dilyn y pandemig, mae'r rhan fwyaf o'r bobl a oedd yn mynychu Canolfan Ddydd Morswyn yn cymryd rhan mewn pob math o gyfleoedd mewn cyfleusterau eraill yn y gymuned. Nododd nad ydi'r ddarpariaeth yng Nghanolfan Ddydd Morswyn yn cwrdd â gofynion y defnyddwyr gwasanaeth ac y byddai rhoi'r gorau i ddarparu gweithgareddau dydd yn y Ganolfan yn rhyddhau adnoddau ac yn galluogi'r adran i symud staff ac adnoddau er mwyn sefydlogi ac ymestyn y gweithgareddau dydd sy'n cael eu cynnal mewn adeiladu cymunedol

eraill. Mae angen llawer o waith cynnal a chadw yn adeilad Canolfan Morswyn dros y blynyddoedd nesaf fel y nodir yn yr adroddiad.

Wrth ystyried yr adroddiad gofynnwyd sut y bydd y rhaglen moderneiddio yn cael ei monitro. Dywedodd y Pennaeth Gwasanaethau Oedolion y bydd cyfnod trawsnewid ac y bydd yn cymryd amser i'r defnyddwyr gwasanaeth addasu i'r newidiadau. Bydd y newidiadau'n cael eu monitro am chwe mis, a bydd cyfle i'r unigolion a'u teuluoedd roi adborth i'r ddarpariaeth a'r lleoliadau newydd sy'n cael eu darparu gan y gwasanaeth. Dywedodd mai anghenion yr unigolyn yw'r peth pwysicaf.

Cyfeiriwyd at anghenion unigolion ag anableddau dwys neu gorfforol a bod angen eu hystyried hwy a'u teuluoedd wrth drawsnewid y gwasanaeth. Dywedodd y Pennaeth Gwasanaethau Oedolion bod anghenion pawb yn wahanol ac y byddai integreiddio cyfleoedd yn rhoi cyfle i bobl ddatblygu. Bydd y gwahanol opsiynau'n cael eu trafod i weld pa rai sy'n addas gan y bydd angen cymorth ychwanegol o bosib. Nododd ei fod yn ffyddiog bod darpariaeth addas ar gael. Dywedodd mai barn y staff yw'r peth pwysicaf gan eu bod yn adnabod yr unigolion ac yn gwybod sut y gallant ddatblygu. Bydd trafodaethau'n cael eu cynnal gyda'r defnyddwyr gwasanaeth a'u teuluoedd i fynd i'r afael ag unrhyw anghenion ychwanegol. Nododd bod darpariaeth benodol ar gael yng Nghanolfan Ddydd Gors Felen, Llangefni os ydi unigolion yn dymuno defnyddio'r cyfleusterau sydd ar gael yno. Holwyd ynglŷn â chludiant gan fod nifer o ddefnyddwyr gwasanaeth yn byw gyda rhieni sy'n heneiddio ac sydd heb fodd o gludo eu mab/merch i'r gweithgareddau hyn. Dywedodd y Pennaeth Gwasanaethau Oedolion y bydd gwahanol opsiynau yn cael eu hystyried yn cynnwys cludiant a chynnal gweithgareddau yn nes at adref a rhoddwyd sicrwydd i'r Pwyllgor y byddai trafodaethau'n cael eu cynnal gydag unigolion ynglŷn â'r math o weithgareddau yr hoffent eu mynychu.

Dywedodd y Cadeirydd bod rhai defnyddwyr gwasanaeth wedi nodi yn ystod yr ymgynghoriad ar foderneiddio cyfleon dydd yng Nghaergybi nad ydynt yn dymuno gweld Canolfan Ddydd Morswyn yn cau ac nad ydynt yn dymuno teithio i leoliadau eraill. Dywedodd y Pennaeth Gwasanaethau Oedolion bod y Gwasanaethau Oedolion wedi holi barn y bobl sy'n defnyddio'r gweithgareddau dydd yng Nghaergybi ynghyd â'u teuluoedd rhwng mis Awst a mis Medi 2023 a dywedodd bod yr ymatebion yn gadarn o blaid y newid arfaethedig. Dywedodd ei bod hi'n bwysig nodi pwy wnaeth ymateb i'r ymgynghoriad cyhoeddus a gynhaliwyd ddiwedd y llynedd. Nodwyd mai'r gweithgareddau sy'n bwysig ac nid y lleoliad a bod y staff a'r defnyddwyr gwasanaeth yn cael cyfle i gymryd rhan mewn pob math o wahanol gyfleoedd a gweithgareddau.

Cyfeiriwyd at yr ymgynghoriad cyhoeddus sy'n cael ei drafod yn yr adroddiad. Holwyd i ba raddau oedd y prosesau yn gynhwysfawr, priodol a chadarn. Dywedodd y Pennaeth Gwasanaethau oedolion ei fod o'r farn bod y broses ymgysylltu gyda'r defnyddwyr gwasanaeth wedi bod yn gynhwysfawr a chadarnhaol. Comisiynwyd cymorth allanol i sicrhau bod y cwestiynau yn briodol ac yn hawdd i'w darllen a'u deall a rhannwyd rhifau ffôn yn ogystal er mwyn trafod unrhyw bryderon. Nododd bod yr ymgynghoriad ar wefan y Cyngor am 5 wythnos er mwyn rhoi cyfle i bobl ymateb. Holwyd a oedd darpariaethau addas ar gael yn y lleoliadau arfaethedig h.y. offer codi, ystafelloedd newid preifat ayb. Dywedodd y Pennaeth Gwasanaethau Oedolion bod mwyafrif y defnyddwyr gwasanaeth wedi

symud i gyfleusterau cymunedol a bod eu hanghenion yn cael eu diwallu. Fodd bynnag, bydd rhaid gweld sut y gellir diwallu anghenion y defnyddwyr gydag anghenion dwys sy'n dal i ddefnyddio Canolfan Ddydd Morswyn ar ôl trafod y mater gyda'u teuluoedd i weld a ydynt yn dymuno symud i ddarpariaeth arall.

Holwyd sut mae'r cynigion arfaethedig yn galluogi'r Awdurdod i wireddu blaenoriaethau strategol Cynllun y Cyngor ar gyfer 2023/2028. Dywedodd y Pennaeth Gwasanaethau Oedolion bod hyn yn rhan annatod o'r blaenoriaethau yng nghynllun y Cyngor i foderneiddio a thrawsnewid gwasanaethau gan roi pwyslais ar feithrin cysylltiadau â'r gymuned. Nododd ei bod hi'n bwysig bod unigolion yn gallu cymryd rhan mewn gweithgareddau cymunedol sy'n atgyfnerthu'r adnoddau cymunedol sydd ar gael.

Mewn ymateb i gwestiynau ynghyn â'r heriau a'r risgiau i'r Cyngor wrth geisio gwireddu'r cynlluniau yn ardal Caergybi, dywedodd y Pennaeth Oedolion bod capasiti yn ardal Caergybi i ddefnyddio adeiladau cymunedol ar gyfer darparu cyfleon dydd i bobl gydag anableddau dysgu er mwyn rhoi mwy o ddewis a chynnig gweithgareddau amrywiol. Y risg fyddai peidio â chynnig gwahanol opsiynau ar gyfer pobl gydag anableddau dysgu gan ei bod hi'n bwysig eu bod yn teimlo'n rhan o'r gymuned a'u bod yn gallu cael mynediad at weithgareddau modern mewn gwahanol leoliadau.

Rhoddodd y Cadeirydd gyfle i'r aelodau lleol fynegi barn ar y cynnig i foderneiddio a thrawsnewid cyfleon dydd ar gyfer pobl gydag anableddau dysgu yn ardal Caergybi.

Roedd yr Aelodau Lleol yn cytuno y dylai pobl gydag anableddau dysgu gael cyfle i fyw bywydau llawn a chymryd rhan mewn gweithgareddau modern. Dywedwyd y byddai'n fanteisiol pe byddai'r aelodau'n cael cyfle i ymweld â'r lleoliadau lle mae gweithgareddau'n cael eu cynnal ar gyfer pobl gydag anableddau dysgu.

Dywedodd yr Aelod Portffolio Gwasanaethau Oedolion bod yr aelodau etholedig yn cael cyfle i ymweld â'r gwahanol leoliadau lle mae gweithgareddau'n cael eu cynnal ar gyfer pobl gydag anableddau dysgu. Dywedodd ei bod hi'n bwysig bod yr aelodau etholedig yn ymweld â'r lleoliadau hyn er mwyn cael cyfle i feithrin cyswllt â'r defnyddwyr gwasanaeth.

Dywedodd y Cyfarwyddwr Gwasanaethau Cymdeithasol ei bod hi'n bwysig bod pobl gydag anableddau dysgu yn cael dewis pa fath o weithgareddau y maent yn dymuno cymryd rhan ynddynt a'u bod yn cael cyfle i fyw bywydau llaw

#### **PENDERFYNWYD:-**

- **Cefnogi'r cynigion i foderneiddio a thrawsnewid cyfleon dydd Anableddau Dysgu yn ardal Caergybi;**
- **Argymhell i'r Pwyllgor Gwaith gefnogi'r argymhelliad:-**

**Integreiddio defnyddwyr i fod yn fwy o ran o'r gymuned ac ymateb i ddyheadau pobl sy'n mynychu gweithgareddau er mwyn sicrhau**

canlyniadau gwell. Parhau i drawsnewid a moderneiddio'r ffordd y caiff gweithgaredd dydd eu darparu gyda phwyslais ar ddefnyddio adeiladau cymunedol. Gan nad oes cymaint o ddefnydd yn cael ei wneud o Ganolfan Morswyn erbyn hyn, dod â'r gwasanaeth presennol i ben. Datgan bod yr adeilad bellach yn ddiangen a gwahodd Adrannau eraill i fynegi diddordeb ynddo. Os na ellir dod o hyd i ddefnydd ar gyfer yr adeilad, cael gwared ar yr eiddo a throsglwyddo'r derbyniadau cyfalaf i'r Gwasanaethau Oedolion.

**GWEITHRED:** Gwasanaethau Oedolion i drefnu bod Aelodau Etholedig yn cael cyfle i ymweld â'r gwasanaethau sy'n cael eu darparu gan yr Awdurdod Lleol i gefnog oedolion gydag anabledau dysgu.

## **5 ADRODDIAD CYNNYDD CH2 : 2023/2024 - BWRDD UCHELGAIS ECONOMAIDD GOGLEDD CYMRU**

Cyflwynwyd adroddiad y Prif Weithredwr a oedd yn cynnwys Adroddiad Cynnydd Ch2: 2023/2024 – Bwrdd Uchelgais Economaidd Gogledd Cymru er gwybodaeth.

Cyfeiriodd y Prif Weithredwr at yr adroddiad gan nodi bod 5 o brosiectau newydd wedi derbyn gwahoddiad i ymuno â'r Fargen Twf yn ystod chwarter 2, yn cynnwys prosiect Hwb Hydrogen Menter Môn yng Nghaergybi. Nododd bod cymeradwyo'r prosiectau hyn wedi golygu llawer iawn o waith.

**PENDERFYNWYD** nodi'r cynnydd a wnaed yn ystod Chwarter 2: 2023/2024.

**GWEITHRED:** Fel y nodwyd uchod.

## **6 BLAEN RAGLEN WAITH Y PWYLLGOR - 2023/2024**

Cyflwynwyd adroddiad y Rheolwr Sgriwtini a oedd yn cynnwys Blaen Raglen Waith y Pwyllgor Sgriwtini Partneriaeth ac Adfywio ar gyfer 2023/2024 i'w ystyried.

Adroddodd y Rheolwr Sgriwtini y bydd yr eitem ar Foderneiddio Cyfleoedd Dydd: Anabledau Dysgu, a oedd wedi'i rhaglennu ar gyfer cyfarfod mis Chwefror 2024, yn cael ei haildrefnu i ddyddiad arall sydd heb ei gytuno eto.

**PENDERFYNWYD:-**

- Derbyn y fersiwn gyfredol o'r flaen raglen waith ar gyfer 2023/24 yn amodol ar aildrefnu'r eitem ar Foderneiddio Cyfleon Dydd: Anabledau Dysgu, y bwriadwyd ei thrafod yng nghyfarfod Chwefror 2024, i ddyddiad arall sydd heb ei gytuno eto.
- Nodi'r cynnydd a wnaed hyd yma o ran gweithredu'r blaen raglen waith.

**GWEITHRED:** Fel y nodwyd uchod.

Daeth y cyfarfod i ben am 11.30 am

**CYNGHORYDD DYLAN REES  
CADEIRYDD**



<b>CYNGOR SIR YNYS MÔN</b> <b><u>Templed Adroddiad Sgriwtini</u></b>	
<b>Pwyllgor:</b>	<b>Pwyllgor Sgriwtini Partneriaeth ac Adfywio</b>
<b>Dyddiad:</b>	6 Chwefror, 2024
<b>Pwnc:</b>	Panel Sgriwtini Addysg
<b>Pwrpas yr Adroddiad:</b>	Diweddariad ar gynnydd gwaith y Panel Sgriwtini Addysg
<b>Cadeirydd Sgriwtini:</b>	Cyng Dylan Rees
<b>Aelod(au) Portfolio:</b>	Cyng Dafydd Roberts, Deilydd Portfolio Addysg a'r Gymraeg
<b>Pennaeth Gwasanaeth:</b>	Marc Berw Hughes, Cyfarwyddwr Addysg, Sgiliau a Phobl Ifanc
<b>Awdur yr Adroddiad:</b>	Anwen Davies, Rheolwr Sgriwtini
<b>Rhif Ffôn:</b>	07971167198
<b>E-bost:</b>	<a href="mailto:AnwenDavies@ynysmon.llyw.cymru">AnwenDavies@ynysmon.llyw.cymru</a>
<b>Aelodau Lleol:</b>	Amherthnasol

### 1 – Argymhelliad/Argymhellion

Gofynnir i'r Pwyllgor Sgriwtini Partneriaeth ac Adfywio nodi'r:

**A1** Cynnydd dros y cyfnod diwethaf gyda gwaith y Panel Sgriwtini Addysg

### 2 – Cyswllt efo Cynllun y Cyngor / Blaenoriaethau Corfforaethol Eraill

Cyswllt uniongyrchol â Chynllun y Cyngor: 2023-2028.

Mae addysg yn un o'n 6 amcan strategol allweddol (Cynllun y Cyngor: 2023-2028) sef – sicrhau darpariaeth addysg effeithiol ar gyfer heddiw a chenedlaethau'r dyfodol. Ystyrir rôl allweddol gan yr Aelodau Etholedig wrth wireddu'r amcan hon drwy graffu a ddal i gyfrif.

Mae gwaith y Panel Sgriwtini Addysg yn cyfrannu at yr amcan yma.

### 3 – Egwyddorion fel canllaw ar gyfer Sgriwtini

**Er mwyn cynorthwyo Aelodau wrth graffu ar y pwnc:-**

**3.1** Yr effaith y mae'r eitem yn ei chael ar unigolion a chymunedau [ffocws ar y cwsmer/dinesydd]

**3.2** Edrych ar effeithlonrwydd ac effeithiolrwydd unrhyw newid arfaethedig – yn ariannol ac o ran ansawdd [ffocws ar werth]

**3.3** Edrych ar unrhyw risgiau [ffocws ar risg]

**3.4** Sgriwtini'n cymryd rôl rheoli perfformiad neu sicrhau ansawdd [ffocws ar berfformiad ac ansawdd]

**3.5** Edrych ar gynlluniau a chynigion o safbwynt:

- Hirdymor
- Atal
- Integreiddio
- Cydweithio
- Cynnwys

[ffocws ar lesiant]

**3.6** Effeithiau posibl y byddai'r penderfyniad hwn yn ei gael ar:

- y grwpiau a warchodir o dan Ddeddf Cydraddoldeb 2010
- y rhai sy'n profi anfantais economaidd-gymdeithasol yn eu bywydau (wrth wneud penderfyniadau strategol)
- y cyfleoedd i bobl ddefnyddio'r Gymraeg a pheidio â thrin y Gymraeg yn llai ffafriol na'r Saesneg

[ffocws ar gydraddoldeb a'r Gymraeg]

**4 - Cwestiynau Sgrwtini Allweddol**

Ar gais y Panel:

1. I ba raddau mae'r Pwyllgor Sgrwtini yn fodlon â chyfeiriad gwaith y Panel?
2. Pa awgrymiadau sydd gan y Pwyllgor i gryfhau ymhellach ar waith y Panel?
3. Pa feysydd eraill y mae angen i'r Panel eu craffu?

**5 – Cefndir / Cyd-destun****1. CYD-DESTUN**

1.1 Bydd Aelodau'n ymwybodol o gyfraniad y panelau sgrwtini at drefniadau llywodraethiant y Cyngor:

- Panel Sgrwtini Gwasanaethau Cymdeithasol
- Panel Sgrwtini Cyllid
- **Panel Sgrwtini Addysg.**

**1.2 Trefniadau Llywodraethiant y Panel**

Gwelwyd y Pwyllgor Sgrwtini<sup>1</sup> yn cadarnhau cylch gorchwyl y Panel mewn ffordd sy'n creu'r amodau ar gyfer cwmpas ehangach i'w waith gyda'r manteision allweddol canlynol:

- i. Datblygu model o graffu mewn Addysg sy'n canolbwyntio ar grŵp llai o Aelodau yn cydweithio ar themâu penodol er mwyn galluogi Aelodau i gymryd mwy o ran, datblygu lefel o arbenigedd pwnc ac annog presenoldeb da a gwaith tîm
- ii. Cryfhau gallu Aelodau i herio perfformiad ymhellach drwy wella ansawdd eu gwybodaeth gyffredinol a'u dealltwriaeth parthed data perfformiad ysgolion
- iii. Fforwm i drafod gwybodaeth am risgiau Gwasanaeth fel sail i flaen raglen waith y Pwyllgor Sgrwtini Partneriaeth ac Adfywio
- iv. Fforwm i ddatblygu grŵp o Aelodau gyda'r arbenigedd a pherchnogaeth i arwain trafodaethau ar faterion Addysg yn y Pwyllgor Sgrwtini Partneriaeth ac Adfywio.

Bydd yr Aelodau'n ymwybodol o'r trefniadau llywodraethu cadarn sydd mewn lle fel sylfaen i waith y Panel<sup>2</sup> a bwriedir parhau i gynnal cyfarfodydd misol o'r Panel i'r dyfodol. Hefyd, rhoddwyd trefniadau mewn lle i adrodd gynnydd yn rheolaidd i'r Pwyllgor Sgrwtini Partneriaeth ac Adfywio gan y Cyng. Gwilym Owen Jones, cadeirydd y Panel. Mae aelodaeth y Panel ynghlwm (**Atodiad 1**).

**2. FFOCWS GWAITH Y PANEL SGRWTINI ADDYSG**

Dyma drydydd adroddiad cynnydd y Panel Sgrwtini Addysg sy'n cwmpasu'r cyfnod Medi, 2023 – Ionawr, 2024.

Cynhaliwyd 4 cyfarfod o'r Panel<sup>3</sup> yn ystod y cyfnod hwn a rhoddwyd ystyriaeth i'r materion canlynol:

<sup>1</sup> Pwyllgor Sgrwtini Partneriaeth ac Adfywio, 21 Mehefin, 2022

<sup>2</sup> Cyfarfod o'r Pwyllgor Sgrwtini Partneriaeth ac Adfywio a gynhaliwyd ar 20 Ebrill a 27 Mehefin 2017

<sup>3</sup> Panel Sgrwtini Addysg a gynhaliwyd ar 05/09/23, 19/10/23, 23/11/23, 25/01/24

## 2.1 Model Cydweithio Integredig

Yng nghyfarfod mis Hydref<sup>4</sup>, cafwyd sesiwn ddatblygu ar ffurf gweithdy i drafod y cynnydd wnaed wrth ddatblygu model cydweithio integredig lleol ar gyfer Ynys Môn (Plant mewn Gofal) gan ffocysu ar yr agweddau canlynol:

- Amcanion allweddol yn sylfaen i'n trefniadau lleol → model integredig, Ysgol Rithiol, pwyslais ar lwyddiannau ac effaith
- Dull integredig yn ganolog – ymyrraeth gynnar, adnoddau, data a deilliannau, hyfforddiant, ehangu mesurau maes o law
- Dull ysgol gyfan yn cwmpasu llesiant dysgwyr, strategaethau wedi'u targedu a strategaethau ymatebol
- Ynys sy'n Wybodus o Drawma – meddylfryd dim drws anghywir; gweithio ar draws y Gwasanaeth Addysg a'r Gwasanaethau Plant a Theuluoedd; lens trawma; cefnogi dysgwyr ehangach.

### Allbynnau:

- i. Dealltwriaeth o oblygiadau a gofynion y model cydweithio integredig ar draws ffiniau dau Wasanaeth (Addysg / Plant a Theuluoedd)
- ii. Adnabod yr arferion da ar waith yn lleol

## 2.2 Llesiant / Iechyd Meddwl / Diogelu

Edrychwyd mewn manylder ar y fframwaith iechyd meddwl a llesiant (NYTH) a sut mae'r Gwasanaeth yn sicrhau bod plant a phobl ifanc Ynys Môn yn ddiogel<sup>5</sup>.

Nodwyd: prif amcan ydy sefydlu "system gyfan" i ddatblygu gwasanaethau iechyd a llesiant meddwl ar gyfer babanod, plant, pobl ifanc, rhieni, gofawyr a'u teuluoedd ehangach. Yr elfennau canlynol yn allweddol i'r fframwaith:

- rôl gan bawb i chwarae
- strwythur tîm yn ei le i gefnogi a datblygu cymunedau diogel a chefnogol
- arloesi drwy gyd-gynhyrchu'n elfen allweddol yn ein trefniadau
- dim drws anghywir.

Cyflwynwyd manylion astudiaeth achos arfer dda drwy lens un ysgol Uwchradd ar yr Ynys a hynny fel dull o arddangos egwyddorion y fframwaith ar waith.

### Allbynnau:

- i. Derbyn sicrwydd bod trefniadau cadarn mewn lle yn lleol i ddiogelu plant a phobl ifanc Ynys Môn drwy sicrhau "system gyfan" i ddatblygu gwasanaethau iechyd a llesiant meddwl
- ii. Tynnu sylw at yr arfer dda ar waith yn lleol
- iii. Dealltwriaeth o'r cynnydd lleol wrth wireddu ein hamcan o Ynys sy'n Wybodus o Drawma.

## 2.3 Anghenion Dysgu Ychwanegol a Chynhwysiad

Ym mis Ionawr<sup>6</sup>, derbyniodd y Panel adroddiad cynnydd cynhwysfawr ar y ffrydiau gwaith mewn lle i ymateb i anghenion y ddeddfwriaeth Anghenion Dysgu

<sup>4</sup> Cyfarfod o'r Panel Sgrïwtini Addysg a gynhaliwyd ar 19 Hydref, 2023

<sup>5</sup> Cyfarfod o'r Panel Sgrïwtini Addysg a gynhaliwyd ar 23 Tachwedd, 2023

<sup>6</sup> Cyfarfod o'r Panel Sgrïwtini Addysg a gynhaliwyd ar 25 Ionawr, 2024

Ychwanegol. Diweddariad hefyd ar y systemau a phrosesau Cynhwysiad ar waith ar draws yr Ynys.

**Allbynnau:**

- i. Derbyn sicrwydd ynghylch ymateb yr Awdurdod i ofynion y ddeddfwriaeth Anghenion Dysgu Ychwanegol
- ii. Derbyn y data diweddaraf ar bresenoldeb, gwaharddiadau a dad-gofrestru ysgolion yr Awdurdod a rôl y tîm arbenigol wrth gefnogi ysgolion unigol yr Ynys
- iii. Parhau i fonitro datblygiadau yn y meysydd anghenion dysgu ychwanegol a chynhwysiad.

**2.4 Ysgolion mewn Categori, Dilyniant Estyn neu'n Derbyn Cefnogaeth**

**Ychwanegol**

Gwelwyd y Panel hefyd yn adolygu ysgolion y Sir mewn categori, dilyniant Estyn neu'n derbyn cefnogaeth ychwanegol yn rheolaidd dros y cyfnod diwethaf<sup>7</sup> a hynny er mwyn craffu ar y trefniadau gwella ar waith mewn ysgolion penodol.

**Allbynnau:**

- i. Derbyn y wybodaeth ddiweddaraf am safonau mewn ysgolion ar Ynys Môn
- ii. Derbyn sicrwydd bod mesurau gwella mewn lle a chefnogaeth briodol ar gael ar gyfer ysgolion sy'n peri consyrn
- iii. Trefniadau dal i gyfrif a chraffu cadarn yn sail i waith y Panel Sgrwtini Addysg.

**2.5 Rhaglen waith y Panel Sgrwtini am y cyfnod Mai 2023 → Ebrill, 2024**

Cafwyd adolygiad o'r blaen raglen waith ymhob cyfarfod o'r Panel gyda'r amcan o sicrhau rhaglen waith gadarn i gefnogi cyfraniad y Panel at drefniadau llywodraethiant y Cyngor. Nodwyd y byddai cyfarfod nesaf y Panel Sgrwtini<sup>8</sup> yn canolbwyntio ar y materion canlynol:

- i. Llais y Dysgwr - sut mae sicrhau llais y dysgwr ar draws yr Ynys. Astudiaethau achos lefel ysgol, clwstwr ac Awdurdod Lleol. Cyfle i drafod gyda phobl ifanc yr Ynys
- ii. Cwricwlwm i Gymru – mesur cynnydd lleol ar wireddu'r Cwricwlwm Newydd. Ffocws penodol ar y Sectorau Cynradd ac Uwchradd a datblygiadau yn y cyfnod pontio
- iii. Cysgodi gweithgareddau Addysg – diweddariad a derbyn adborth gan aelodau'r Panel
- iv. Blaen raglen waith – adolygiad.

**6. MATERION I'W UWCHGYFEIRIO I'R RHIANT BWYLLGOR EI YSTYRIED**

Dim mater i'w uwchgyfeirio gan y Panel.

<sup>7</sup> Cyfarfodydd o'r Panel Sgrwtini Addysg ar 19 Hydref, 2023 a 25 Ionawr, 2024

<sup>8</sup> Panel Sgrwtini Addysg, 22 Chwefror, 2024

<b>6 – Asesiad o'r Effaith ar Gydraddoldeb [gan gynnwys effeithiau ar yr Iaith Gymraeg]</b>
<b>6.1 Yr effeithiau posibl ar y grwpiau a warchodir o dan Ddeddf Cydraddoldeb 2010</b>
Ddim yn berthnasol
<b>6.2 Yr effeithiau posibl ar y rhai sy'n profi anfantais economaidd-gymdeithasol yn eu bywydau (penderfyniadau strategol)</b>
Ddim yn berthnasol
<b>6.3 Yr effeithiau posibl ar y cyfleoedd i bobl ddefnyddio'r Gymraeg a pheidio â thrin y Gymraeg yn llai ffafriol na'r Saesneg</b>
Ddim yn berthnasol
<b>7 – Goblygiadau Ariannol</b>
Ddim yn berthnasol

<b>8 – Atodiadau</b>
Aelodaeth y Panel Sgriwtini Addysg ( <b>Atodiad 1</b> )

<b>9 - Papurau Cefndir (cysylltwch ag awdur yr Adroddiad am unrhyw wybodaeth bellach os gwelwch yn dda):</b>
Anwen Davies, Rheolwr Sgriwtini, Cyngor Sir Ynys Môn, Swyddfeydd y Cyngor, Llangedfni. LL77 7TW

**Cyng. Gwilym Owen Jones**  
**Cadeirydd y Panel Sgriwtini Addysg**  
**Dyddiad: 25/01/2024**

**(diwyg. 29/01/2024)**

## AELODAETH Y PANEL SGRIWTINI ADDYSG

Aelod	Pwyllgor Sgriwtini
Cyng Gwilym Owen Jones (Cadair)	<b>Pwyllgor Sgriwtini Partneriaeth ac Adfywio</b>
Cyng Margaret M Roberts (Is-gadair)	
Cyng Non Dafydd	
Derek Owen	
Cyng Arfon Wyn	<b>Pwyllgor Sgriwtini Corfforaethol</b>
Cyng Dyfed Wyn Jones	
Cyng Alwen Watkin	
Cyng Keith Roberts	

<b>CYNGOR SIR YNYS MÔN</b>	
<b>Pwyllgor:</b>	Pwyllgor Sgrwtini Partneriaeth ac Adfywio
<b>Dyddiad:</b>	6 Chwefror 2024
<b>Pwnc:</b>	Cynllun Cydraddoldeb Strategol 2024-2028
<b>Pwrpas yr Adroddiad:</b>	Cyflwyno'r cynllun drafft ar gyfer sylwadau cyn iddo gael ei gyflwyno i'r Pwyllgor Gwaith a'r Cyngor llawn i'w gymeradwyo.
<b>Cadeirydd Craffu:</b>	Y Cynghorydd Dylan Rees
<b>Deilydd (au) Portffolio:</b>	Y Cynghorydd Llinos Medi
<b>Pennaeth Gwasanaeth:</b>	Lynn Ball, Cyfarwyddwr Swyddogaeth – Swyddog Busnes / Monitro'r Cyngor
<b>Awdur yr Adroddiad:</b>	Ffreuer Owen, Rheolwr Polisi a'r Gymraeg
<b>Ffôn:</b>	01248 752520
<b>E-bost:</b>	<a href="mailto:FfreuerOwen@ynysmon.gov.uk">FfreuerOwen@ynysmon.gov.uk</a>
<b>Aelodau Lleol:</b>	Amherthnasol

### 1 - Argymhelliad/ion

Gwahoddir y Pwyllgor i wneud sylwadau ar y Cynllun Cydraddoldeb Strategol 2024-2028 drafft cyn iddo gael ei gyflwyno i'r Pwyllgor Gwaith a'r Cyngor llawn i'w gymeradwyo.

### 2 – Cyswllt â Chynllun y Cyngor / Blaenoriaethau Corfforaethol Eraill

Mae'r cynllun cydraddoldeb strategol yn gyhoeddiad allweddol sy'n cyd-fynd â Chynllun y Cyngor ac a fydd yn cyfrannu at gyflawni ei amcanion strategol a'i weledigaeth. Mae ein hamcanion cydraddoldeb drafft 1, 3 a 4 yn arbennig o berthnasol gan eu bod yn cyd-fynd â thri amcan strategol Cynllun y Cyngor ar gyfer 2023 i 2028:

- Addysg: Sicrhau darpariaeth effeithiol ar gyfer heddiw a chenedlaethau'r dyfodol
- Gofal Cymdeithasol a Llesiant: Rhoi'r cymorth cywir ar yr adeg cywir
- Tai: Sicrhau fod gan bawb yr hawl i alw rhywle yn cartref

### 3 – Egwyddorion fel canllaw ar gyfer sgrwtini

Er mwyn cynorthwyo'r Aelodau wrth graffu ar y pwnc:-

3.1 Yr effaith y mae'r eitem yn ei chael ar unigolion a chymunedau [focws ar y cwsmer/dinesydd]

**3.2** Edrych ar effeithlonrwydd ac effeithiolrwydd unrhyw newid arfaethedig – yn ariannol ac o ran ansawdd [**ffocws ar werth**]

**3.3** Edrych ar unrhyw risgiau [**ffocws ar risg**]

**3.4** Sgrïwtini'n cymryd rôl rheoli perfformiad neu sicrhau ansawdd [**ffocws ar berfformiad ac ansawdd**]

**3.5** Edrych ar gynlluniau a chynigion o safbwynt:

- Hirdymor
- Atal
- Integreiddio
- Cydweithio
- Cynnwys

[**ffocws ar lesiant**]

#### **4 - Cwestiynau Sgrïwtini Allweddol**

1 - Mae'r cynllun drafft yn cynnwys wyth amcan cydraddoldeb. O ystyried yr hinsawdd economaidd bresennol, a yw hyn yn rhy uchelgeisiol?

2 - Beth fydd rôl y Pwyllgor hwn yn y broses o fonitro cynnydd tuag at gyflawni ein hamcanion cydraddoldeb newydd?

3 - Sut ydych chi'n bwriadu mynd i'r afael â bylchau data ynglŷn â'n cymunedau a'n staff?

4 - Beth ydych chi'n bwriadu ei wneud dros y pedair blynedd nesaf i godi ymwybyddiaeth a chynyddu dealltwriaeth o gydraddoldeb ac amrywiaeth o fewn y Cyngor?

#### **5 – Cefndir / Cyd-destun**

Mae'r sail statudol ar gyfer datblygu'r Cynllun Cydraddoldeb Strategol (CCS) drafft hwn wedi'i chynnwys yn Neddf Cydraddoldeb 2010 a Rheoliadau Deddf Cydraddoldeb 2010 (Dyletswyddau Statudol) (Cymru) 2011. Mae Deddf 2010 yn gosod dyletswydd gyffredinol ar gyrfw cyhoeddus i roi sylw dyledus i'r canlynol ym mhob agwedd o'u gwaith:

- Dileu gwahaniaethu, aflonyddu ac erledigaeth anghyfreithlon
- Hyrwyddo cyfle cyfartal
- Meithrin perthynas dda rhwng gwahanol grwpiau

Mae'r Ddeddf yn diogelu'r nodweddion canlynol, a elwir hefyd yn 'grwpiau gwarchoddedig':



- Oed
- Anabledd
- Rhyw
- Newid rhyw
- Beichiogrwydd a mamolaeth
- Hil
- Crefydd neu gred, gan gynnwys diffyg cred
- Cyfeiriadedd rhywiol
- Priodas a phartneriaeth sifil

Mae hefyd yn anelu at leihau anghydraddoldebau canlyniad sy'n deillio o anfantais economaidd-gymdeithasol.

Mae Rheoliadau 2011 yn cynnwys dyletswyddau penodol i helpu cyrff cyhoeddus yng Nghymru i gyflawni'r ddyletswydd gyffredinol. Mae'r dyletswyddau hyn yn cynnwys gofyniad i gyhoeddi amcanion cydraddoldeb a chynlluniau cydraddoldeb strategol o leiaf unwaith bob pedair blynedd. Daw'r Cynllun Cydraddoldeb Strategol cyfredol, sy'n cwmpasu 2020-2024, i ben ar 31 Mawrth 2024, ac erbyn hynny mae'n rhaid cyhoeddi Cynllun newydd ar gyfer 2024-2028.

Mae'r CCS drafft hwn ar gyfer 2024-2028 yn adeiladu ar ein cynlluniau blaenorol ac yn cynnwys yr amcanion cydraddoldeb hirdymor canlynol ar gyfer cryfhau a hyrwyddo cydraddoldeb ar Ynys Môn yn ogystal ag yn ein sefydliad. Maent yn fras yn seiliedig ar 'feysydd bywyd' y Comisiwn Cydraddoldeb a Hawliau Dynol ar gyfer monitro cydraddoldeb:

1. **Addysg:** Cymryd camau i fynd i'r afael â bylchau mewn cyrhaeddiad addysgol a chefnogi lles disgyblion ysgol
2. **Gwaith:** Cymryd camau i sicrhau ein bod yn gyflogwr cyfle cyfartal a lleihau bylchau cyflog
3. **Safonau Byw:** Cymryd camau i wella safonau byw grwpiau gwarchoddedig
4. **Iechyd, lles a gofal cymdeithasol:** Cymryd camau i wella iechyd, lles a gofal cymdeithasol
5. **Diogelwch personol:** Cymryd camau i ddiogelu grwpiau gwarchoddedig
6. **Cymryd rhan:** Cynyddu cyfleoedd ac annog amrywiaeth wrth wneud penderfyniadau
7. **Anfantais economaidd-gymdeithasol:** Cymryd camau i fynd i'r afael ag anfantais
8. **Arferion gwaith:** Byddwn yn gwella ein harferion mewnol er mwyn sicrhau tegwch i bawb

Mae hefyd yn nodi:

- ein prif flaenoriaethau cydraddoldeb ar gyfer y pedair blynedd nesaf, wedi'u dylanwadu gan ganfyddiadau Monitor Cydraddoldeb a Hawliau Dynol 2023: A yw Cymru'n Decach? sef adroddiad pum-mlynedd diweddaraf y Comisiwn ar gyflwr y genedl, yn ogystal ag ymchwil ac ymgynghori lleol
- ein trefniadau ar gyfer monitro cynnydd tuag at gyflawni ein hamcanion cydraddoldeb
- sut mae'r cynllun hwn yn cyfrannu at weledigaeth ehangach Cynllun y Cyngor o greu Ynys Môn iach a llewyrchus lle gall pobl ffynnu.

Er mwyn sicrhau bod y CCS hwn yn cael ei wireddu, byddwn yn canolbwyntio ar gynlluniau gweithredu blynyddol a byddwn yn adrodd ar gynnydd yn ein hadroddiadau cydraddoldeb blynyddol.

## **6 – Asesiad o'r Effaith ar Gydraddoldeb [gan gynnwys effeithiau ar y Gymraeg]**

### **6.1 Effeithiau posibl ar grwpiau gwarchoddedig o dan Ddeddf Cydraddoldeb 2010**

Nod y CCS yw cryfhau a hyrwyddo cydraddoldeb i bobl Ynys Môn ac i'n staff.

Yn ogystal â'r blaenoriaethau sydd wedi'u cynnwys yn y CCS, byddwn yn gweithredu egwyddorion cydraddoldeb ac amrywiaeth i bobl o bob cefndir ac amgylchiadau ym mhob agwedd o'n gwaith.

### **6.2 Effeithiau posibl ar y rhai sy'n dioddef anfantais economaidd-gymdeithasol yn eu bywydau (penderfyniadau strategol)**

Gweler uchod.

### **6.3 Effeithiau posibl ar gyfleoedd i bobl ddefnyddio'r Gymraeg a pheidio â thrin y Gymraeg yn llai ffafriol na'r Saesneg**

Gweler uchod.

## **7 – Goblygiadau ariannol**

Ddim yn berthnasol.

## **8 – Atodiadau:**

Cynllun Cydraddoldeb Strategol drafft 2024-2028

## **9 - Papurau cefndir (cysylltwch ag awdur yr Adroddiad am unrhyw wybodaeth bellach):**

Cydraddoldeb yng Ngogledd Cymru 2023: Adroddiad Data a Thystiolaeth (Ebrill 2023) a gomisiynwyd gan Rwydwaith Cydraddoldeb Sector Cyhoeddus Gogledd Cymru.

# Ynys Môn

THE ISLE OF

# Anglesey

## Cynllun Cydraddoldeb Strategol 2024-2028

Tudalen 17



CYNGOR SIR  
YNYS MÔN  
ISLE OF ANGLESEY  
COUNTY COUNCIL

Mae'r cyhoeddiad hwn hefyd ar gael yn Saesneg  
This publication is also available in English

[www.ynysmon.llyw.cymru](http://www.ynysmon.llyw.cymru)

Dyma gynllun cydraddoldeb strategol Cyngor Sir Ynys Môn ar gyfer 2024 i 2028. Gallwch ddod o hyd iddo ar ein gwefan, yn cynnwys mewn arddull testun plaen a hawdd i'w ddeall.

[www.ynysmon.llyw.cymru](http://www.ynysmon.llyw.cymru)

Os oes angen y cyhoeddiad hwn arnoch mewn fformat a/neu iaith arall, neu os oes gennych unrhyw gwestiynau am ei gynnwys, cysylltwch â ni.

Tîm Polisi a'r Gymraeg  
Cyngor Sir Ynys Môn  
Swyddfa'r Cyngor  
Llangefni  
LL77 7TW

Ffôn: 01248 75 25 50

E-bost: [Cydraddoldeb@ynysmon.llyw.cymru](mailto:Cydraddoldeb@ynysmon.llyw.cymru)

Rydym yn croesawu galwadau a gohebiaeth yn Gymraeg ac yn Saesneg. Ni fydd cysylltu'n Gymraeg yn arwain at oedi.

# Cyflwyniad: Trosolwg o'n cynllun

Tudalen 19



Dyma gynllun cydraddoldeb strategol Cyngor Sir Ynys Môn ar gyfer 2024 i 2028. Ynddo fe gewch adrannau cryno yn esbonio:

- Sut mae'r cynllun hwn yn cyfrannu at weledigaeth Cynllun y Cyngor o greu Ynys Môn iach a llewyrchus lle gall pobl ffynnu.
- Ein hwyth amcan cydraddoldeb hirdymor ar gyfer creu Ynys Môn decach drwy hyrwyddo cydraddoldeb yn ein cymunedau, yn ogystal ag yn ein sefydliad.
- Ein prif flaenoriaethau cydraddoldeb ar gyfer y pedair blynedd nesaf a ddylanwadwyd gan ganfyddiadau A yw Cymru'n Decach?, adroddiad pum mlynedd diweddaraf y Comisiwn Cydraddoldeb a Hawliau Dynol, yn ogystal ag ymchwil ac ymgynghori lleol.
- Ein trefniadau ar gyfer monitro cynnydd tuag at gyflawni ein hamcanion cydraddoldeb.

Mae dogfennau cysylltiedig yn amlinellu'r gyfraith sy'n sail i'r cynllun hwn a sut y datblygwyd y cynllun. Cewch hefyd ddadansoddiad o'r data cydraddoldeb allweddol am ein poblogaeth o'r cyfrifiad diweddaraf.

# Rhagair

Tudalen 20



Cynghorydd Llinos Medi  
Arweinydd y Cyngor



Dylan Williams  
Prif Weithredwr

Croeso i'n cynllun cydraddoldeb strategol ar gyfer 2024 i 2028. Mae'r cyhoeddiad pwysig hwn yn adeiladu ar ein cynlluniau blaenorol, yn cydfynd â Chynllun y Cyngor, ac yn gosod ein huchelgais i greu cymdeithas decach i bobl Ynys Môn. Adeilada ar amcanion Deddf Llesiant Cenedlaethau'r Dyfodol i greu Cymru sy'n fwy cyfartal.

Mae creu Ynys Môn lle gall pobl ffynnu yn golygu cydnabod a gwneud popeth o fewn ein gallu i fynd ag anghydraddoldeb. Nid tasg hawdd mo hon, yn enwedig mewn cyfnod o bwysau cynyddol ar wasanaethau cyhoeddus. Fel pob awdurdod lleol, rydym yn wynebu dyfodol ansicr sy'n peryglu rhwystro ein hymdrechion. Mae'r galw am ein gwasanaethau yn parhau i gynyddu yn union fel y mae pris eu darparu yn cynyddu'n sylweddol.

Nid yw hyn yn golygu ein bod yn llai ymrwymedig i wella cydraddoldeb a chefnogi rhai sy'n wynebu anfantais. Fel cyflogwr a darparwr gwasanaeth, byddwn yn gweithio i ddileu gwahaniaethu annheg ac anghyfreithlon yn ein holl bolisiau, gweithdrefnau ac arferion.

Nid mater ar wahân yw cydraddoldeb. Dyma pam ei fod yn egwyddor cyffredinol o Gynllun y Cyngor. Byddwn yn talu sylw arbennig dros y pedair blynedd nesaf i godi ymwybyddiaeth a datblygu ein gwybodaeth i sicrhau bod ein cyngor yn hyrwyddo cydraddoldeb ac amrywiaeth.

# Cynllun y Cyngor 2023-2028

Ein gweledigaeth yw:

'Creu Ynys Môn sy'n iach a  
llewyrchus lle gall pobl  
ffynnu'

Tudalen 21



[Cynllun y Cyngor 2023 to 2028 \(llyw.cymru\)](https://llyw.cymru)

Mae gan ein cynllun cydraddoldeb strategol gysylltiad agos â Chynllun y Cyngor a'i weledigaeth. Cynllun y Cyngor yw'r brif ddogfen sy'n ganolbwynt i'r penderfyniadau a wneir ar bob lefel; darparu fframwaith i gynllunio a gyrru blaenoriaethau yn eu blaen; llunio gwariant blynyddol; monitro perfformiad a chynnydd.

Wrth wraidd y cynllun mae ein dyhead i weithio gyda thrigolion, cymunedau a phartneriaid ar Ynys Môn i sicrhau'r gwasanaethau gorau posibl, gwella ansawdd bywyd ar gyfer pawb a chreu cyfleoedd ar gyfer cenedlaethau'r dyfodol.

Mae ei chwe prif amcan yn adlewyrchu'r prif feysydd y dylai'r Cyngor ganolbwyntio arnynt.



Yr Iaith Gymraeg

Cynyddu cyfleoedd i ddysgu a defnyddio'r iaith



Gofal  
Cymdeithasol a  
lles

Darparu'r gefnogaeth gywir ar yr adeg gywir.



Addysg

Sicrhau darpariaeth effeithiol ar gyfer heddiw ac ar gyfer cenedlaethau'r dyfodol.



Tai

Sicrhau fod gan bawb yr hawl i alw rhywle'n gartref.



Economi

Hyrwyddo cyfleoedd i ddatblygu economi'r Ynys.



Newid  
Hinsawdd

Ymateb i'r argyfwng, mynd i'r afael â newid a gweithio tuag at ddod yn sefydliad sero net erbyn 2030.

# Ein gwerthoedd a'n hegwyddorion

Tudalen 22

Mae gwerthoedd craidd y sefydliad yn sylfaen i Gynllun y Cyngor 2023-28, ac maent yn cael eu defnyddio i ddatblygu ac arwain ein gweledigaeth, cynlluniau strategol a'n gwasanaethau.

Mae'r egwyddorion cyffredinol canlynol hefyd yn sail i'r cynllun:

- Datblygu cynaliadwy
- Cydraddoldeb ac amrywiaeth
- Atal a diogelu
- Ymrwymiad ac atebolrwydd
- Gonestrwydd
- Hyrwyddo'r Cyngor a'r ynys

## Gwerthoedd



### Parch

Rydym yn barchus ac yn ystyriol tuag at eraill er gwaethaf ein gwahaniaethau.



### Cydweithio

Rydym yn gweithio fel tîm, gyda'n cymunedau a'n partneriaid i gyflawni'r canlyniadau gorau i bobl Ynys Môn.



### Gonestrwydd

Rydym yn ymrwymedig i safonau uchel o ran ymddygiad ac uniondeb.



### Hyrwyddo'r Cyngor a'r Ynys

Rydym yn creu ymdeimlad o falchder mewn gweithio i'r Cyngor ac yn cyflwyno delwedd gadarnhaol o'r Cyngor a'r Ynys.

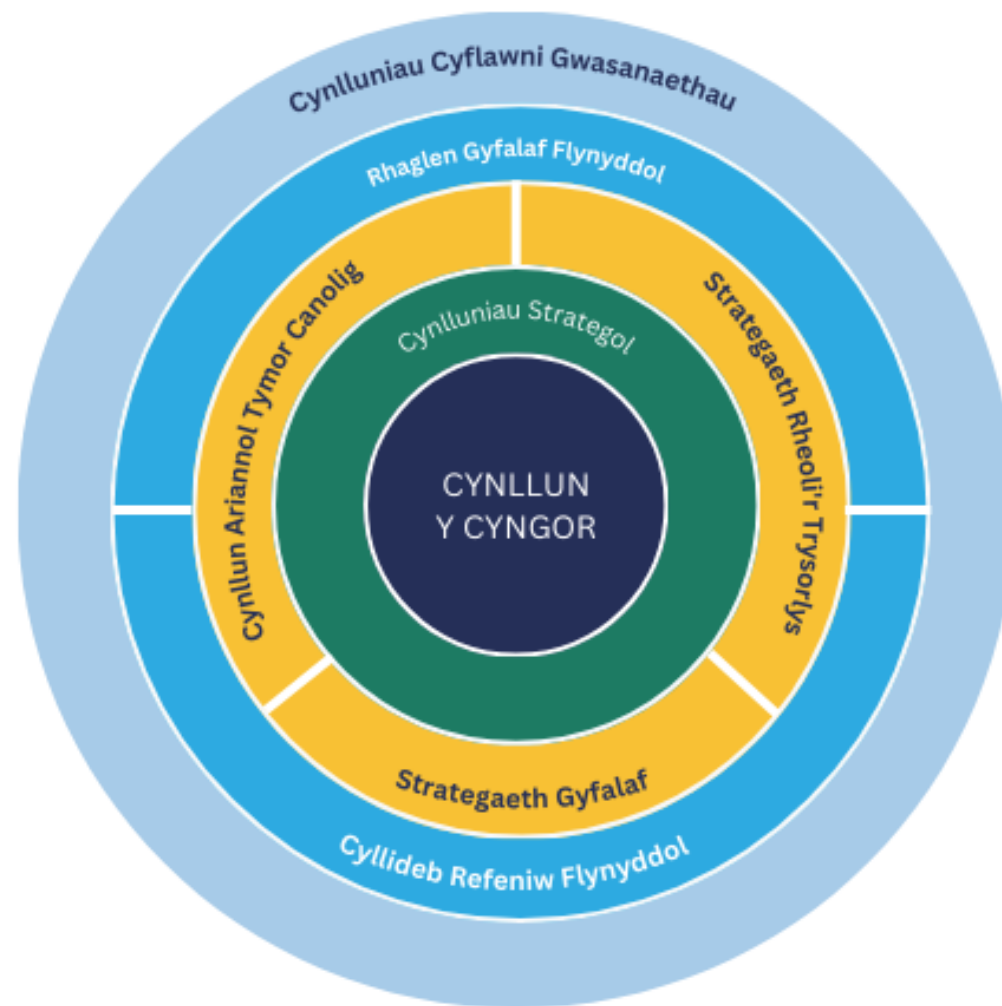


# Y cylch strategol

Mae'r cylch strategol yn nodi'r cynlluniau sydd ar waith i sicrhau ein bod yn gallu cyflawni ein blaenoriaethau a'n hamcanion.

Tudalen 23  
Mae ein cynllun cydraddoldeb strategol yn gyhoeddiad allweddol sy'n cyd-fynd â Chynllun y Cyngor ac yn cyfrannu at gyflawni'r amcanion a'r weledigaeth strategol.

Ei bwrpas yw esbonio sut rydym yn bwriadu cryfhau a hyrwyddo cydraddoldeb ar Ynys Môn tra'n gweithio tuag at gyflawni gweledigaeth Cynllun y Cyngor.



# Ein hamcanion cydraddoldeb 2024-2028

Yrddalen 24

1. **Addysg:** Cymryd camau i fynd i'r afael â bylchau mewn cyrhaeddiad addysgol a chefnogi lles disgyblion ysgol
2. **Gwaith:** Cymryd camau i sicrhau ein bod yn gyflogwr cyfle cyfartal a lleihau bylchau cyflog
3. **Safonau byw:** Cymryd camau i wella safonau byw grwpiau gwarchoddedig
4. **Iechyd a Gofal Cymdeithasol:** Cymryd camau i wella iechyd, lles a gofal cymdeithasol
5. **Diogelwch personol:** Cymryd camau i ddiogelu grwpiau gwarchoddedig
6. **Cymryd rhan:** Cynyddu cyfleoedd ac annog amrywiaeth wrth wneud penderfyniadau
7. **Anfantais economaidd-gymdeithasol:** Cymryd camau i fynd i'r afael ag anfantais
8. **Arferion gwaith:** Gwella ein harferion mewnol i sicrhau tegwch i bawb

# Amcan cydraddoldeb 1: Addysg

## Beth fyddwn ni'n ei wneud?

- Mynd i'r afael â bylchau mewn cyflawniad addysgol rhwng gwahanol grwpiau gwarchoddedig
- Cynnal a chefnogi iechyd meddwl a lles disgyblion ysgol
- Sicrhau bod newydd-ddyfodiaid yn cael eu croesawu a'u hintegreiddio i'n hysgolion

Tudalen 25



## Pam fod hyn yn bwysig?

Gwyddom o adroddiad pum mlynedd diweddaraf y Comisiynydd Cydraddoldeb a Hawliau Dynol, A yw Cymru'n Decach?, fod rhywfaint o welliant wedi bod mewn bylchau cyrhaeddiad addysgol. Ond yn ôl y data diweddaraf ar gyfer Gogledd Cymru, does fawr o newid wedi bod yn y bwlch rhwng disgyblion sy'n derbyn prydau ysgol am ddim sef y rheiny sydd ddim.

Rydym hefyd yn gwybod o ymchwil y comisiwn, a'n gwaith gyda staff addysgu, bod y pandemig COVID-19 wedi cael effaith negyddol ar iechyd meddwl a lles pobl ifanc.

Mae ein hysgolion yn croesawu mwy o newydd-ddyfodiaid o dramor trwy wahanol gynlluniau sefydlu ffoaduriaid. Mae'n hanfodol eu bod yn cael eu cefnogi i integreiddio'r disgyblion hyn tra'n parchu anghenion diwylliannol a chrefyddol.

## Sut fyddwn ni'n gwneud hyn?

- Trwy barhau â'n cynlluniau i leihau'r bwlch cyrhaeddiad rhwng disgyblion sy'n derbyn prydau ysgol am ddim o dan gymhwyster prawf modd a'r rhai sydd ddim
- Trwy gydweithio ag ysgolion i atal bwlio a datblygu eu gallu i gofnodi ac adrodd achosion
- Trwy gymryd camau i leihau cyfraddau gwahardd a chynyddu presenoldeb disgyblion o grwpiau gwarchoddedig

## Erbyn 2028:

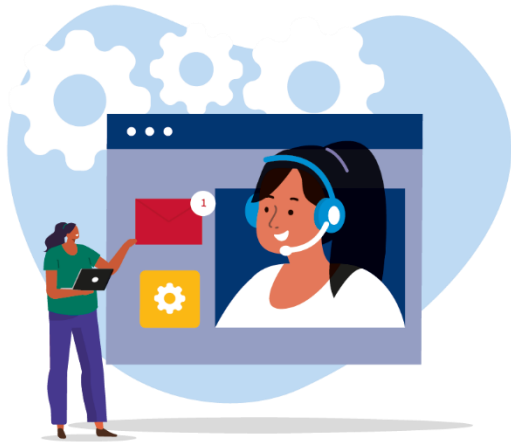
Byddwn wedi cymryd camau i fynd i'r afael â bylchau cyrhaeddiad a chefnogi iechyd meddwl a lles pobl ifanc mewn ysgolion.

# Amcan cydraddoldeb 2: Gwaith

## Beth fyddwn ni'n ei wneud?

- Adnabod a mynd i'r afael ag anghydraddoldeb o fewn prosesau recriwtio, cadw, hyfforddi a dyrchafu
- Adnabod bylchau cyflog rhwng pobl â gwahanol nodweddion gwarchoddedig
- Gwella ein dealltwriaeth o anghenion ein cydweithwyr

Tudalen 26



## Pam fod hyn yn bwysig?

Fel cyflogwr mwyaf Ynys Môn rydym wedi ymrwymo i'r egwyddor o gyfle a thriniaeth gyfartal. Rydym yn ymdrechu'n barhaus i gryfhau amrywiaeth ein gweithlu a chreu diwylliant cynhwysol sy'n gwerthfawrogi gwahaniaeth ac yn creu cyfleoedd i bawb lwyddo.

Er ein bod yn talu cyflog cyfartal i ferched a dynion, mae'r bwlch cyflog cyfartalog yn parhau (fel mewn awdurdodau lleol eraill). Mae hwn yn fater yr ydym ni, yn ogystal â Llywodraeth Cymru a'r Comisiwn Cydraddoldeb a Hawliau Dynol, yn awyddus i fynd i'r afael ag o.

I weithredu, rhaid i ni gael gwybodaeth gywir am ein staff i adnabod anghydraddoldeb rhwng grwpiau. Fodd bynnag, mae casglu digon o ddata yn anodd gan ein bod yn dibynnu ar gydweithwyr i roi'r wybodaeth hon i ni'n wirfoddol.

## Sut fyddwn ni'n gwneud hyn?

- Trwy barhau i adrodd ar y bwlch cyflog rhwng dynion a merched a datblygu ein gallu i adrodd ar fylchau rhwng grwpiau gwarchoddedig eraill
- Trwy annog a gwneud hi'n haws i weithwyr rannu eu gwybodaeth bersonol efo ni
- Trwy ddatblygu ein dealltwriaeth am gymhwysedd grwpiau gwarchoddedig i weithio drwy hyfforddiant ac ymwybyddiaeth

## Erbyn 2028:

Bydd gennym well dealltwriaeth o'n gweithlu trwy ddata cydraddoldeb a byddwn wedi cymryd camau i fynd i'r afael â bylchau cyflog.

# Amcan cydraddoldeb 3: Safonau byw

## Beth fyddwn ni'n ei wneud?

- Darparu cartrefi o safon sy'n fforddiadwy ac yn hygyrch i'r rhai mewn angen
- Cynnal gwasanaethau lleol lle'n bosib
- Sicrhau bod trigolion yn gwybod lle i droi am gymorth

Tudalen 27



## Pam fod hyn yn bwysig?

Sicrhau bod gan bawb ar Ynys Môn yr hawl i alw yn rhywle yn gartref yw un o'n prif amcanion strategol. Mae'n arbennig o berthnasol i drigolion sy'n rhannu nodweddion gwarchodedig gan eu bod yn fwy tebygol o ddibynnu arnom am help.

Mae plant sy'n derbyn gofal, ffoaduriaid a'r rhai sydd angen cymorth i fyw'n annibynnol yn rhai o'r grwpiau sy'n dibynnu arnom am gymorth tai. Fel landlord cymdeithasol mwyaf Ynys Môn, rydym wedi ymrwymo i ddarparu cartrefi addas i'r rhai mewn angen.

Rydym hefyd yn gwybod bod gwasanaethau lleol fel trafndiaeth yn cael effaith uniongyrchol ar annibyniaeth a safon byw pobl. Mewn cyfnod o doriadau cynyddol i wasanaethau, mae'n rhaid i ni arloesi er mwyn sicrhau nad yw grwpiau gwarchodedig dan anfantais.

## Sut fyddwn ni'n gwneud hyn?

- Trwy gynyddu nifer yr eiddo fforddiadwy a hygyrch
- Trwy barhau i ddarparu cefnogaeth cynhwysiant ariannol a hawliau lles i wneud y mwyaf o gyllid a gwytnwch ariannol aelwydydd
- Trwy weithio gyda phartneriaid yn y trydydd sector i gynnal gwasanaethau lleol a chyfeirio pobl at asiantaethau a all eu helpu

## Erbyn 2028:

Byddwn wedi darparu mwy o gartrefi hygyrch a fforddiadwy i'r rhai mewn angen a byddwn wedi cymryd camau i ddiogelu gwasanaethau cymorth.

# Amcan cydraddoldeb 4: Iechyd, lles a gofal cymdeithasol

## Beth fyddwn ni'n ei wneud?

- Creu'r amodau i unigolion wella eu hiechyd a'u lles
- Sicrhau bod gan y rhai sy'n perthyn i grwpiau gwarchoddedig fynediad at raglenni sy'n canolbwyntio ar eu hanghenion penodol

Darparu gofal cymdeithasol i'n trigolion mwyaf bregus yn eu dewis iaith



## Pam fod hyn yn bwysig?

Mae ein poblogaeth yn heneiddio. Yn ôl y data diweddaraf o'r cyfrifiad, mae 26.5% o'n trigolion dros 65 oed, sy'n uwch na'r cyfartaledd cenedlaethol o 21.3%. Drwy ein statws fel cymuned oed gyfeillgar, rydym wedi ymrwymo i wneud Ynys Môn yn lle da i heneiddio.

Gwyddwn fod cadw'n actif yn helpu'n iechyd corfforol a meddyliol. Mae rhaglenni fel y cynllun atgyfeirio ymarfer corff cenedlaethol, Demetia Actif Môn, sesiynau MonActif 60+ ac Insport ar gyfer rhai ag anabledau yn rhoi mynediad i gyfleoedd ymarfer corff o safon dan oruchwyliaeth yn ein cymunedau.

Er nad yw'n nodwedd warchoddedig, rydym yn cydnabod effaith gadarnhaol darparu gwasanaethau iechyd a gofal yn newis iaith ein trigolion mwyaf bregus.

## Sut fyddwn ni'n gwneud hyn?

- Trwy gynnal ein statws fel aelod o rwydwaith byd-eang Sefydliad Iechyd y Byd o gymunedau oed gyfeillgar
- Trwy barhau i gynnig rhaglenni ymarfer corff o ansawdd sy'n canolbwyntio ar anghenion grwpiau gwarchoddedig fel rhan o wasanaeth MônActif
- Trwy weithredu'r fframwaith Mwy na Geiriau ar gyfer darparu gofal cymdeithasol yn Gymraeg a chyfeirio at wasanaethau cymorth iaith eraill

## Erbyn 2028:

Bydd gan ein trigolion gyfleoedd i wella eu hiechyd a'u lles a bydd y rhai sydd angen ein cymorth yn derbyn gofal cymdeithasol sy'n mynd i'r afael â'u hanghenion.

# Amcan cydraddoldeb 5: Diogelwch personol

## Beth fyddwn ni'n ei wneud?

- Cynyddu ymwybyddiaeth o droseddau casineb, aflonyddu a chefnogaeth i adrodd achosion
- Cynnal perthynas dda rhwng trigolion, newydd-ddyfodiaid ac ymwelwyr, gan gynnwys siaradwyr Cymraeg a di-Gymraeg
- Sicrhau bod ein staff a'n haelodau etholedig yn ymwybodol o'u dyletswyddau diogelu ac yn gweithredu arnynt



## Pam fod hyn yn bwysig?

Mae cynyddu ymwybyddiaeth o droseddau casineb ac aflonyddu ac annog ein trigolion i adrodd am achosion wedi bod yn flaenoriaethau i ni ers peth amser.

Ond yn ôl A yw Cymru'n Decach? Mae nifer y troseddau casineb yn parhau i gynyddu ar draws yr holl nodweddion gwarchoddedig. Er gwaethaf cynnydd mewn troseddau hiliol a chrefyddol, mae cyfran y troseddau sy'n arwain at gyhuddiad wedi gostwng.

Mae cydweithwyr hefyd wedi tynnu sylw at duedd leol bryderus o densiwn rhwng ein poblogaeth breswyl a'r rhai sy'n ymweld neu'n newydd i'r ardal.

Rhaid i ni felly barhau â'n hymdrechion i wneud cynnydd yn erbyn yr amcan hwn fel bod preswylwyr ac ymwelwyr sy'n rhannu nodweddion gwarchoddedig yn teimlo'n ddiogel yn ein cymunedau.

## Sut fyddwn ni'n gwneud hyn?

- Trwy barhau i weithio gyda'n partner, Heddlu Gogledd Cymru, i gynnal diogelwch personol ar lawr gwlad
- Trwy gefnogi ymgyrchoedd cydlyniant cymunedol rhanbarthol a chymorth i dioddefwyr
- Trwy gynnal ein statws fel cyngor sy'n wybodus am drawma a pharhau i godi ymwybyddiaeth drwy hyfforddiant ac adnoddau i gefnogi'r gweithlu

## Erbyn 2028:

Bydd gan ein cydweithwyr, waeth beth fo'u rolau, well dealltwriaeth o droseddau casineb ac aflonyddu a'u cyfrifoldeb i weithredu.

# Amcan cydraddoldeb 6: Cymryd rhan

## Beth fyddwn ni'n ei wneud?

- Gwella ein dulliau o siarad â thrigolion sy'n rhannu nodweddion gwarchoddedig
- Sicrhau bod gan holl drigolion Ynys Môn fynediad at wybodaeth a chyfle cyfartal i rannu barn
- Cynyddu ymwybyddiaeth o bwysigrwydd amrywiaeth mewn cynrychiolaeth wleidyddol ac wrth wneud penderfyniadau

Tudalen 30



## Pam fod hyn yn bwysig?

Mae anghenion pobl Ynys Môn wrth wraidd popeth a wnawn. Er mwyn cwrdd â'r anghenion hynny'n llawn, rhaid i ni wrando ar ein trigolion sy'n rhannu nodweddion gwarchoddedig.

Gwyddom fod bylchau yn ein gwybodaeth a bod yn rhaid i ni wneud mwy i sicrhau bod lleisiau grwpiau gwarchoddedig yn llywio ein penderfyniadau. Mae ymgysylltu'n ystyrlon ag unigolion a'u cynrychiolwyr yn hanfodol er mwyn i bobl deimlo'n hyderus i siarad â ni.

Mae rhai cysylltiadau cryf eisoes yn bodoli trwy rwydweithiau fel ein Cyngor a'n Fforwm Pobl Hŷn, Fforwm Ieuencid, cynghreiriau cymunedol a chynghorau ysgol. Fodd bynnag, mae'n rhaid i ni wneud mwy i greu perthynas â grwpiau gwarchoddedig eraill.

## Sut fyddwn ni'n gwneud hyn?

- Trwy gyfarfod a gwranddo ar drigolion sy'n perthyn i grwpiau gwarchoddedig
- Trwy barhau i weithio gyda'n partneriaid yn y trydydd sector i godi ymwybyddiaeth o gyfleoedd ymgysylltu ac ymgynghori yn unol â'n Strategaeth Cyfranogiad Cyhoeddus
- Trwy barhau i gydweithio â'n partneriaid rhanbarthol drwy Rwydwaith Cydraddoldeb Sector Cyhoeddus Gogledd Cymru i wneud y mwyaf o'r adnoddau sydd ar gael i ni

## Erbyn 2028:

Bydd gennym well dealltwriaeth o'n trigolion sy'n rhannu nodweddion gwarchoddedig trwy siarad ag unigolion, grwpiau a'u cynrychiolwyr.



# Amcan cydraddoldeb 7: Anfantais economaidd–gymdeithasol

## Beth fyddwn ni'n ei wneud?

- Sicrhau bod ein penderfyniadau yn ystyried anghenion ein trigolion mwyaf difreintiedig
- Gweithio gyda'n partneriaid yn y trydydd sector i gefnogi ein haelwydydd mwyaf bregus
- Creu'r amodau i ddatblygu economi'r ynys ymhellach a chreu cyfleoedd gwaith cynhwysol

Tudalen 31



## Pam fod hyn yn bwysig?

Mae cyfraddau tlodi yn parhau i fod yn uchel yng Nghymru ac mae rhai o'r cymunedau mwyaf difreintiedig yma ar Ynys Môn. Mae bron i chwarter ein plant yn byw mewn tlodi.

Mae ein cymunedau'n newid gyda mwy o bobl ifanc a rhai o oedran gweithio yn symud i ffwrdd am swyddi ac addysg. Mae'r rhai sy'n symud yma i fyw yn tueddu i fod yn hŷn ac yn fwy dibynnol ar ein cefnogaeth. Caiff y newidiadau hyn effaith negyddol ar lefelau iechyd, cyfraddau cyflog a chyrhaeddiad addysgol o fewn ein poblogaeth breswyl.

Rydym wedi gwneud cynnydd da yn ein dealltwriaeth o'r heriau ers cyflwyno'r ddyletswydd economaidd-gymdeithasol yn 2021. Mae'n bwysig ein bod yn parhau i ddatblygu ein dulliau o asesu effaith ein penderfyniadau ar y rhai sy'n wynebu anfantais.

## Sut fyddwn ni'n gwneud hyn?

- Trwy weithredu ein strategaeth trechu tlodi a pharhau i gefnogi aelwydydd trwy weithio ochr yn ochr ag asiantaethau gwrthdlodi lleol
- Trwy wella'r wybodaeth am anfantais economaidd-gymdeithasol yn ein cymunedau sy'n sail i'n hasesiadau effaith
- Trwy barhau i hwyluso creu cyfleoedd swyddi newydd drwy ein rhaglenni datblygu economaidd

## Erbyn 2028:

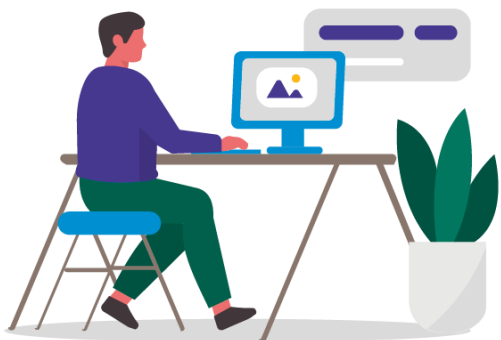
Bydd gennym ddealltwriaeth well o'r rhai sy'n wynebu anfantais economaidd-gymdeithasol yn ein cymunedau i lywio ein harferion gwneud penderfyniadau yn well.

# Amcan cydraddoldeb 8: Arferion gweithio

## Beth fyddwn ni'n ei wneud?

- Cynyddu dealltwriaeth ein staff a'n haelodau etholedig o faterion cydraddoldeb trwy fwy o hyfforddiant
- Adolygu ein prosesau a'n gweithdrefnau i hyrwyddo cydraddoldeb ac amrywiaeth
- Gwella ein trefniadau llywodraethu ac atebolrwydd

Tudalen 32



## Pam fod hyn yn bwysig?

Er mwyn rhoi sylw dyledus i gydraddoldeb a darparu'n gwasanaethau'n effeithiol, rhaid i ni gyd – yn swyddogion ac yn aelodau etholedig – fod yn ymwybodol o'r dyletswyddau cydraddoldeb cyffredinol a phenodol.

O'n sgysiau â chydweithwyr, mae'n ymddangos nad yw pawb yn deall yn iawn yr angen i flaenoriaethu ystyriaethau cydraddoldeb na'n sicr sut i wneud hynny'n gywir.

Wrth i arferion gwaith newid, mae'n bwysig bod ein cydweithwyr yn cael eu cefnogi i greu diwylliant gwaith iach sy'n parchu cydraddoldeb.

Yn ogystal â deall ei berthnasedd, rhaid i ni hefyd gymryd perchnogaeth dros hyrwyddo cydraddoldeb trwy ein trefniadau llywodraethu ac atebolrwydd.

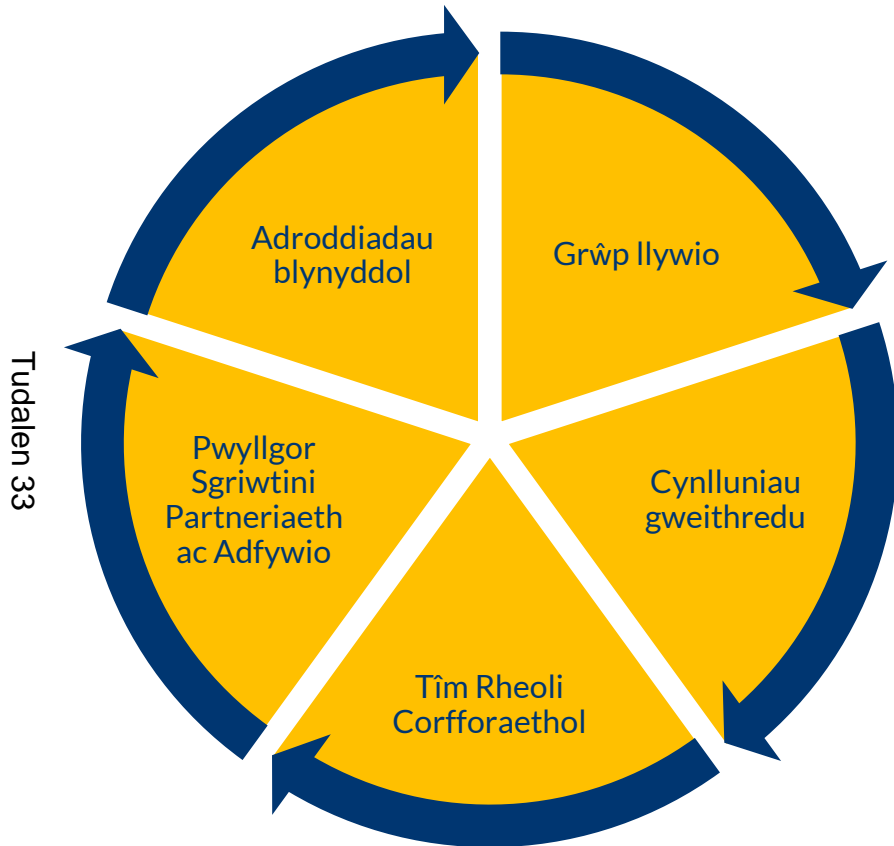
## Sut fyddwn ni'n gwneud hyn?

- Trwy ddatblygu rhaglen hyfforddiant cydraddoldeb o safon sy'n berthnasol ac yn addas
- Trwy sicrhau bod adnoddau cymorth ar ein mewnrwyd yn cael eu cadw'n berthnasol ac yn gyfredol
- Trwy argymhell defnydd priodol o eirfa, iaith ac ymddygiad
- Trwy sefydlu grŵp hyrwyddo cydraddoldeb newydd

## Erbyn 2028:

Bydd gan ein cydweithwyr, waeth beth yw eu rolau, well dealltwriaeth o faterion cydraddoldeb a'u cyfrifoldebau o dan y ddyletswydd cydraddoldeb sector cyhoeddus.

# Llywodraethu ac atebolrwydd



Er bod y cynllun hwn yn adeiladu ar rai blaenorol, croesawn y cyfle i ailystyried ein trefniadau llywodraethu ac atebolrwydd. Ein bwriad yw sicrhau bod cydraddoldeb yn rhan annatod o'n gwaith ar draws y sefydliad ac nad yw'n eistedd fel prosiect ar wahân.

Er mwyn sicrhau bod y cynllun hwn yn cael ei wireddu, byddwn yn sefydlu trefniadau cadarn sy'n canolbwyntio ar gynlluniau gweithredu blynyddol. Byddwn hefyd yn sefydlu grŵp cydraddoldeb, amrywiaeth a chynhwysiant newydd. Nod y grŵp fydd darparu cyfeiriad strategol ac arweinyddiaeth i gynnal ein dyletswydd cydraddoldeb sector cyhoeddus a chyflawni ein hamcanion.

Byddwn yn adrodd i'n Tîm Rheoli Corfforaethol a'n Pwyllgor Sgrïwtini Partneriaeth ac Adfywio.

Bydd ein trefniadau yn sicrhau eglurder, atebolrwydd, cydlyniant a'r strwythur i fonitro cynnydd yn effeithiol. Bydd ein hadroddiadau cydraddoldeb blynyddol yn rhoi gwybod i chi am gynnydd.



# Atodiad 1: Sail gyfreithiol

## 1. Pam fod angen cynllun cydraddoldeb strategol arnom?

Mae'r sail statudol ar gyfer datblygu'r cynllun hwn wedi'i chynnwys yn Neddf Cydraddoldeb 2010 a Rheoliadau Deddf Cydraddoldeb 2010 (Dyletswyddau Statudol) (Cymru) 2011. Mae'r Ddeddf yn gosod dyletswydd gyffredinol ar gyrf cyhoeddus i roi sylw dyledus i'r canlynol ym mhob agwedd o'u gwaith:

- Dileu gwahaniaethu, aflonyddu ac erledigaeth anghyfreithlon
- Hyrwyddo cyfle cyfartal
- Meithrin perthynas dda rhwng gwahanol grwpiau

Mae Rheoliadau 2011 yn cynnwys dyletswyddau penodol i helpu cyrff cyhoeddus yng Nghymru i gyflawni'r ddyletswydd gyffredinol. Mae'r dyletswyddau hyn yn cynnwys gofyniad i gyhoeddi amcanion cydraddoldeb a chynlluniau cydraddoldeb strategol o leiaf unwaith bob pedair blynedd.

Mae disgwyliadau cadarn ar awdurdodau lleol i gyfrannu tuag wella cydraddoldeb yng Nghymru. Adeilada'r dyletswyddau penodol ar ddarpariaethau Deddf Llesiant Cenedlaethau'r Dyfodol (Cymru) 2015 i 'greu Cymru fwy cyfartal' drwy wella llesiant cymdeithasol, economaidd, amgylcheddol a diwylliannol y genedl. Ystyriwn bod ein cynllun cydraddoldeb strategol yn cyfrannu at wireddu sawl un o gynlluniau Llywodraeth Cymru, yn cynnwys ond heb fod yn gyfyngedig i:

- Cynllun Gweithredu Cymru Wrth-hiliol
- Cynllun Gweithredu LHDTTC+ Cymru

## 2. Pwy sy'n cael eu diogelu o dan Ddeddf Cydraddoldeb 2010?

Mae Deddf Cydraddoldeb 2010 yn ymwneud â sicrhau tegwch i bawb. Mae'n diogelu'r nodweddion canlynol, a elwir hefyd yn 'grwpiau gwarchoddedig':

- Oed
- Anabledd
- Rhyw
- Ailbennu rhywedd
- Beichiogrwydd a mamolaeth



## Cynllun Cydraddoldeb Strategol 2024-2028

- Hil
- Crefydd neu gred, gan gynnwys diffyg cred
- Cyfeiriadedd rhywiol
- Priodas a phartneriaeth sifil

Nod arall y Ddeddf yw lleihau anghydraddoldebau canlyniad sy'n deillio o anfantais economaidd-gymdeithasol.

### 3. Ar gyfer pwy mae'r cynllun hwn?

Cynllun ar gyfer Ynys Môn gyfan yw hwn. Mae pob aelod o'n poblogaeth yn perthyn i o leiaf un o'r grwpiau gwarchoddedig uchod. Felly, mae gweithio tuag at greu Ynys Môn sy'n iach ac yn llewyrchus i bawb yn golygu cydnabod bod llawer o bethau'n achosi anghydraddoldeb a gwneud popeth o fewn ein gallu i fynd i'r afael â nhw.

Bydd rhai agweddau o'n gwaith yn ymdrin yn agosach â rhai grwpiau gwarchoddedig, fel addysg, tai a gwasanaethau cymdeithasol. Gall pobl gael eu heithrio oherwydd bod ganddynt incwm isel, eu bod wedi'u hynysu'n gymdeithasol, yn byw mewn tai gwael neu oherwydd eu hiechyd. Mae ffoaduriaid a mudwyr, plant sy'n derbyn gofal a'r rhai sydd â chyfrifoldebau gofalu hefyd yn debygol o wynebu rhwystrau ychwanegol wrth gael mynediad at wasanaethau a chyrraedd eu llawn potensial.

Mae ein gwaith dydd i ddydd yn dangos bod meithrin cysylltiadau da rhwng ein poblogaeth breswyl a'r rhai sy'n newydd i'r ardal neu'n ymweld â hi yn arbennig o berthnasol i ni. Er nad yw'n nodwedd warchoddedig, teimlwn fod cyfrifoldeb arnom i ddefnyddio ein dylanwad i liniaru tensiynau rhwng siaradwyr Cymraeg a'r di-Gymraeg yn yr un modd ag y byddem yn ceisio lleddfu gwrthdaro rhwng grwpiau eraill.

Rydym hefyd yn ystyried y cynllun hwn fel cyfle i werthuso ein harferion fel cyflogwr. Yn ystod 2024 i 2028 byddwn yn talu cryn sylw i godi ymwybyddiaeth, gwella ein gwybodaeth a sicrhau bod ein diwylliant gwaith yn hyrwyddo cydraddoldeb ac amrywiaeth er budd ein gweithwyr a'n haelodau etholedig.

Byddwn yn sefydlu grŵp cydraddoldeb, amrywiaeth a chynhwysiant newydd fydd yn cynnwys swyddogion allweddol y mae eu gwaith yn dod â nhw i gysylltiad â grwpiau gwarchoddedig ar Ynys Môn. Bydd eu gwybodaeth a'u hargraffiadau yn llywio ein cyfeiriad strategol i gynnal ein dyletswydd cydraddoldeb yn y sector cyhoeddus a chyflawni ein hamcanion cydraddoldeb.



# Atodiad 2: Cyd-destun

## 1. Ein cymunedau

Rydym wedi ymrwymo i ddatblygu a gwella ein dulliau o gasglu gwybodaeth berthnasol yn barhaus er mwyn gwella ein dealltwriaeth o faint, natur a chymhlethdod pob grŵp gwarchoddedig ar Ynys Môn. Er y gallai'r proffil ardal sy'n cyd-fynd â'r cynllun hwn awgrymu nad yw ein cymunedau mor amrywiol ag mewn rhannau eraill o'r wlad, nid yw hyn yn golygu nad yw pobl Ynys Môn yn wynebu anfantais.

Mae ein poblogaeth yn heneiddio, ac mae effeithiau anfantais economaidd-gymdeithasol yn cael eu teimlo'n mewn sawl ardal. Mae demograffeg ein cymunedau'n newid gyda phobl iau yn gadael ar drywydd addysg a gwaith a phobl hŷn yn symud yma yn chwilio am ansawdd bywyd gwell. Rydym hefyd yn croesawu nifer cynyddol o newydd-ddyfodiaid o dramor oherwydd gwahanol gynlluniau ailsefydlu ffoaduriaid.

Gwyddom fod bylchau data yn parhau, a bod angen gwneud mwy i adnabod ac ymgysylltu'n ystyrion â nifer o'n grwpiau gwarchoddedig. (Yn enwedig y rhai sy'n rhannu nodweddion ailbennu rhywedd, hil, crefydd a chred a chyfeiriadedd rhywiol.) Byddwn yn gwneud hyn drwy gydweithio â rhwydweithiau presennol, fel ein Cyngor a'n Fforwm Pobl Hŷn a'n Fforwm Ieuenctid, yn ogystal â chreu cysylltiadau newydd trwy bartneriaid trydydd sector fel Medrwn Môn. Rydym yn esbonio ein bwriadau yn fanylach o dan amcan cydraddoldeb 6: Cyfranogiad.

## 2. Ein Cyngor

Cynrychiolir trigolion Ynys Môn gan 35 o aelodau etholedig (a elwir hefyd yn gynghorwyr). Prif gorff gwneud penderfyniadau'r Cyngor yw Pwyllgor Gwaith o naw aelod, dan gadeiryddiaeth Arweinydd y Cyngor. Mae'r Arweinydd hefyd yn cymryd cyfrifoldeb am gynrychioli materion cydraddoldeb ar y Pwyllgor Gwaith. Mae pencampwr amrywiaeth hefyd yn cael ei benodi o blith yr aelodau.

Mae penderfyniadau'r Pwyllgor Gwaith yn cael eu hystyried gan ddau bwyllgor craffu. Cewch hyd i fwy o wybodaeth am drefniadau gwleidyddol y Cyngor, yn ogystal â manylion ein pwyllgorau a dyddiadau cyfarfodydd, ar ein gwefan.

Mae tîm arweinyddiaeth y Cyngor yn cynnwys ein prif weithredwr, dirprwy brif weithredwr a phedwar cyfarwyddwr sydd â chyfrifoldeb am:

## Cynllun Cydraddoldeb Strategol 2024-2028

- Adnoddau
- Addysg, sgiliau a phobl ifanc
- Busnes y Cyngor
- Gwasanaethau cymdeithasol (gan gynnwys gwasanaethau plant)

Mae'r tîm rheoli corfforaethol yn cynnwys yr uchod yn ogystal â phum pennaeth gwasanaeth gyda chyfrifoldeb am:

- Adnoddau dynol a thrawsnewid corfforaethol
- Gwasanaethau oedolion
- Gwasanaethau priffyrdd, gwastraff ac eiddo
- Gwasanaethau tai
- Rheoleiddio a datblygu economaidd

### 3. Ein staff

Rydym wedi ymrwymo i'r egwyddor o gyfle cyfartal a thriniaeth gyfartal i'n holl weithwyr. Mae gennym bolisi clir o dalu cyflogeion yn gyfartal am yr un gwaith neu waith cyfatebol. Caiff rolau swyddi a graddau cyflog eu gwerthuso gennym yn ôl yr angen i sicrhau strwythur teg. Gweithredwn ddull 'cyflogwr o ddewis' i ddenu, cadw ac ysgogi gweithwyr medrus addas fel y gall y Cyngor berfformio hyd eithaf ei allu tra'n darparu gwasanaethau.

Cyhoeddem y data cydraddoldeb sydd gennym am y gweithlu yn ein hadroddiadau blynyddol. Fodd bynnag, mae casglu digon o ddata yn anodd gan ein bod yn dibynnu ar gydweithwyr i ddarparu'r wybodaeth hon i ni'n wirfoddol. Rydym yn esbonio ein bwriadau i wella'r wybodaeth hon yn fanylach o dan amcan cydraddoldeb 2: Gwaith.

### 4. Asesiadau o'r effaith ar gydraddoldeb

Yn unol â'n dyletswydd cydraddoldeb sector cyhoeddus, mae'n rhaid i ni asesu effaith debygol ein polisiau a'n harferion. Gellir cyflawni hyn drwy ddadansoddiad trylwyr o dystiolaeth cydraddoldeb ac ymgysylltu â chymunedau, unigolion ac arbenigwyr. Mae hyn yn ein helpu i ddeall sut y gallai ein polisiau a'n harferion effeithio ar bobl â nodweddion gwarchoddedig, ac a oes angen cymryd camau i ddileu neu leihau unrhyw effeithiau negyddol lle bo hynny'n bosibl.

Ein nod yw sicrhau bod adnabod a lleihau effeithiau negyddol a hyrwyddo cydraddoldeb yn dod yn rhan o'n gwaith beunyddiol. Rhaid i gynghorwyr a swyddogion sydd â chyfrifoldebau gwneud penderfyniadau ddeall yr effaith debygol cyn gwneud unrhyw

## Cynllun Cydraddoldeb Strategol 2024-2028

benderfyniadau. Am y rheswm hwn, mae adroddiadau eglurhaol ein prif bwyllgorau – pwyllgorau craffu a'r Pwyllgor Gwaith – yn cyfeirio at unrhyw effaith bosibl ar rai grwpiau o fewn ein cymunedau.

Mae templedi a chanllawiau ar gael ar ein mewnwyd ac mae'r Tîm Polisi a'r Gymraeg hefyd wrth law i gynnig cyngor. Mae hyfforddiant rheolaidd hefyd ar gael ar gyfer unrhyw aelod o staff sy'n teimlo bod angen arweiniad pellach arnynt.

Rydym yn bwriadu adolygu a gwella cynnwys ein tudalennau cydraddoldeb ein mewnwyd. Mae hyn er mwyn sicrhau bod adnoddau ar gael yn rhwydd mewn un lle i gefnogi swyddogion sy'n cynnal asesiadau effaith. Rydym wedi cynnwys y weithred hon o dan amcan cydraddoldeb 8: Arferion gwaith mewnol.



# Atodiad 3: Datblygu'r cynllun

## 1. Sut wnaethom ddatblygu ein cynllun?

Mae ein cynllun cydraddoldeb strategol ar gyfer 2024 i 2028 yn adeiladu ar ein cynllun blaenorol ac yn cysylltu'n agos â'n Cynllun Cyngor newydd ar gyfer 2023 i 2028. Fe'i siapir gan wybodaeth am ein cymunedau o ddata cydraddoldeb diweddaraf y cyfrifiad, yn ogystal ag ymchwil leol a rhanbarthol a gynhaliwyd gennym ni a Rhwydwaith Cydraddoldeb Sector Cyhoeddus Gogledd Cymru (NWPSSEN). Mae hefyd yn tynnu ar ganfyddiadau A yw Cymru'n Decach?, adroddiad cyflwr y genedl pum mlynedd y Comisiwn Cydraddoldeb a Hawliau Dynol.

Mae cydweithio â'n hadrannau gwasanaeth wedi bod yn allweddol. Datblygwyd y cynllun mewn ymgynghoriad agos â'n Tîm Rheoli Corfforaethol ac fe'i lywiwyd gan wybodaeth swyddogion sy'n gweithio'n agos gyda grwpiau gwarchoddedig yn lleol.

Rydym hefyd wedi ceisio clywed gan sefydliadau ac unigolion sy'n cynrychioli'r grwpiau hyn. Ymgysylltom yn uniongyrchol â'n Fforwm Ieuentid a defnyddwyr darpariaethau gofal dydd Mencap Môn, Llwyfan Canolfan Boston, Tyddyn Môn a Blaen y Coed.

Mae cyfarfod a chlywed gan bobl yn allweddol i'n galluogi i ddod yn sefydliad gwirioneddol gynhwysol. Rydym yn cydnabod bod ymgysylltu ac ymgynghori ystyrion yn broses barhaus a bod angen i ni wneud mwy i glywed yn uniongyrchol gan ein grwpiau gwarchoddedig. Ymdrechwn yn ystod cyfnod y cynllun hwn i gryfhau ein rhwydweithiau cymunedol yn ogystal â chysylltiadau o fewn ein sefydliad.

Dyma grynodedb o ffynonellau gwybodaeth benodol a ystyriwyd gennym wrth ddatblygu'r cynllun:

- Canfyddiadau proses ymgysylltu ac ymgynghori gynhwysfawr a gynhaliwyd yn 2022 i ddatblygu blaenoriaethau strategol Cynllun y Cyngor 2023-2028
- Cydraddoldeb yng Ngogledd Cymru: Adroddiad data a thystiolaeth (Ebrill 2023) a gomisiynwyd gan NWPSSEN
- Adborth o'r ymgynghoriad ar ein hamcanion rhanbarthol ar gyfer Gogledd Cymru a gynhaliwyd gan NWPSSEN (Medi 2023)
- Monitor Cydraddoldeb a Hawliau Dynol: A yw Cymru'n Decach? (Tachwedd 2023)



## 2. Sut wnaethom ddatblygu ein hamcanion cydraddoldeb?

Fel gyda'n cynlluniau blaenorol, mae ein hamcanion cydraddoldeb yn seiliedig ar y 'parthau' a ddefnyddir gan y Comisiwn Cydraddoldeb a Hawliau Dynol i fonitro cynnydd mewn cydraddoldeb ym Mhrydain. Ers dros ddegawd mae NWPSSEN (sy'n cynnwys holl awdurdodau lleol Gogledd Cymru a sefydliadau sector cyhoeddus eraill) wedi cydweithio i ddatblygu a chytuno ar set o amcanion cyffredin ar gyfer y rhanbarth, yn seiliedig ar y meysydd bywyd allweddol hyn.

Daeth ymchwil ac ymgynghori diweddar gan NWPSSEN i'r casgliad bod yr amcanion lefel uchaf gwreiddiol yn parhau'n berthnasol. Cadarnhaodd yr adolygiad diweddaraf yn haf 2023 – oedd yn cynnwys ymarfer ymgynghori cyhoeddus – fod cefnogaeth eang i'n hamcanion rhanbarthol ar y cyd.

Mae amcanion cydraddoldeb 1, 3 a 4 yn arbennig o berthnasol gan eu bod yn cyd-fynd â thri amcan strategol ein Cynllun Cyngor ar gyfer 2023 i 2028:

- Addysg: Sicrhau darpariaeth effeithiol ar gyfer heddiw ac ar gyfer cenedlaethau'r dyfodol
- Gofal cymdeithasol a lles: Darparu'r cymorth cywir ar yr adeg cywir
- Tai: Sicrhau bod gan bawb yr hawl i alw rhywle'n cartref

Mae amcan cydraddoldeb 7 yn deillio o ddyletswydd benodol i Gymru i fynd i'r afael ag anfantais economaidd-gymdeithasol yn yr un modd â'r nodweddion a ddiogelir gan Ddeddf Cydraddoldeb 2010. Dewiswyd amcan cydraddoldeb 8 gan ei fod yn rhoi hyblygrwydd inni ddatblygu ein harferion gwaith mewnol er mwyn sicrhau tegwch i bawb.

Mae cysylltiad agos rhwng nifer o'r amcanion â chynlluniau strategol eraill gan gynnwys:

- Cynllun strategol trechu tlodi
- Strategaeth dai
- Strategaeth rhaglen cymorth tai
- Strategaeth cyfranogiad cyhoeddus
- Strategaeth cyfranogiad tenantiaid

Rydym yn cydnabod bod rhai amcanion yn fwy perthnasol i rai grwpiau gwarchoddedig. Fodd bynnag, drwy ein cynlluniau gweithredu blynyddol, byddwn yn sicrhau bod pob grŵp gwarchoddedig yn cael sylw dyledus yn ystod cyfnod y cynllun hwn.

Gwyddom fod cael wyth amcan cydraddoldeb yn uchelgeisiol, yn enwedig o ystyried y sefyllfa ariannol sy'n wynebu awdurdodau lleol. Fodd bynnag, mae cydweithio agos â'n partneriaid rhanbarthol yn gryfder cyson i ni. Mae gweithio gyda'n gilydd tuag at



CYNGOR SIR  
YNYS MÔN  
ISLE OF ANGLESEY  
COUNTY COUNCIL

Cynllun Cydraddoldeb Strategol 2024-2028

amcanion cydraddoldeb ar y cyd yn ein galluogi i wneud defnydd effeithiol o adnoddau ac arbenigedd ac osgoi dyblygu.

# Ynys Môn: Proffil ardal Cyfrifiad 2021

## 1. Crynodeb

Mae'r adroddiad hwn yn ymwneud â nodweddion pobl ac aelwydydd ar Ynys Môn. Daw'r ffigurau o gyfrifiad 2021. Cafodd ei baratoi i gefnogi cynllun cydraddoldeb strategol Cyngor Sir Ynys Môn ar gyfer 2024 i 2028.

Mae'n cynnwys ystadegau ar wahanol bynciau sy'n gysylltiedig â chydaddoldeb a statws economaidd-gymdeithasol a ryddhawyd gan y Swyddfa Ystadegau Gwladol hyd at fis Rhagfyr 2023.

## 2. Cynnwys

- Demograffeg
- Ethnigrwydd, hunaniaeth, crefydd ac iaith
- Gwaith a theithio
- Tai
- Cyfeiriadedd rhywiol a hunaniaeth rhywedd
- Addysg
- Iechyd

## 3. Demograffeg

### Gwybodaeth: Rhyw

	cyfrif	%
Holl breswylwyr arferol	68,878	100.0
Benyw	35,219	51.1
Gwryw	33,659	48.9

**Disgrifiad:** Dyma'r rhyw a gofnodwyd gan y person wnaeth gwblhau'r cyfrifiad. Yr opsiynau oedd 'benyw' a 'gwryw'.

**Cymhariaeth â 2011:** Cymaradwy iawn

## Gwybodaeth: Oedran

	cyfrif	%
Yr holl breswylwyr arferol	68,878	100.0
4 mlwydd oed ac iau	3,209	4.7
Rhwng 5 a 9 oed	3,861	5.6
Rhwng 10 a 15 oed	4,659	6.8
Rhwng 16 a 19 oed	2,716	3.9
Rhwng 20 a 24 oed	3,055	4.4
Rhwng 25 a 34 oed	7,003	10.2
Rhwng 35 a 49 oed	10,963	15.9
rhwng 50 a 64 oed	15,202	22.1
Rhwng 65 a 74 oed	9,794	14.2
Rhwng 75 ac 84 oed	6,237	9.1
85 mlwydd oed a throsodd	2,176	3.2

**Disgrifiad:** Oedran person ar ddiwrnod y cyfrifiad, 21 Mawrth 2021, yng Nghymru a Lloegr.

**Cymhariaeth â 2011:** Cymaradwy iawn

## Gwybodaeth: Statws partneriaeth gyfreithiol

	cyfrif	%
Pob preswilydd arferol 16 oed a throsodd	57,147	100.0
Erioed wedi priodi na chofrestru partneriaeth sifil	18,849	33.0
Yn briod neu mewn partneriaeth sifil gofrestredig	26,596	46.5
Priod	26,478	46.3
Mewn partneriaeth gofrestredig	118	0.2
Wedi gwahanu, ond yn dal i fod yn briod yn gyfreithiol neu mewn partneriaeth sifil	1,066	1.9
Ysgariad neu bartneriaeth sifil wedi'i diddymu	5,957	10.4
Gweddw neu bartner partneriaeth sifil sydd wedi goroesi	4,679	8.2

**Disgrifiad:** Yn dosbarthu person yn ôl ei statws priodasol cyfreithiol neu bartneriaeth sifil gofrestredig ar ddiwrnod y cyfrifiad, 21 Mawrth 2021. Mae'r un peth â 'statws priodasol' amrywiol yng nghyfrifiad 2011 ond wedi'i ddiweddarau ar gyfer Cyfrifiad 2021 i adlewyrchu'r Ddeddf Partneriaeth Sifil ddiwygiedig ddaeth i rym yn 2019.

Yng nghanlyniadau Cyfrifiad 2021, mae 'sengl' yn cyfeirio at rywun sydd erioed wedi bod yn briod neu mewn partneriaeth sifil gofrestredig.

**Gwybodaeth ansawdd:** Nid oes amcangyfrifon ar wahân ar gael ar gyfer partneriaethau o'r un ac o wahanol ryw ar gyfer y categorïau statws priodasol 'wedi gwahanu', 'ysgaru/diddymu' a 'phartneriaid gweddw/goroesi'. Mae hyn oherwydd bod sicrwydd ansawdd yn dangos bod y ffigurau ar gyfer rhai o'r categorïau yn annibynadwy.

**Cymhariaeth â 2011:** Cymharu'n fras. Ychwanegwyd y categorïau statws priodas sifil o'r un rhyw a phartneriaeth sifil gwahanol ryw a ddaeth i rym yn 2011. Felly, mae categorïau o'r un ac o wahanol ryw yn perthyn i'r rhai sydd mewn partneriaeth sifil. Fodd bynnag, mae'r categorïau o'r un ac o wahanol ryw ar gyfer statws partneriaeth gyfreithiol y tu allan i bartneriaeth (pobl sydd naill ai wedi gwahanu, yn weddw, partner sy'n goroesi, wedi ysgaru neu eu partneriaeth wedi'u diddymu'n gyfreithiol) wedi'u cyfuno oherwydd materion ansawdd data.

### Gwybodaeth: Math o breswylfa

	cyfrif	%
Holl breswylwyr arferol	68,878	100.0
Yn byw mewn cartref	68,184	99.0
Yn byw mewn sefydliad cymunedol	694	1.0

**Disgrifiad:** Os yw person yn byw mewn cartref neu sefydliad cymunedol. Cofnodwyd bod pobl a gwblhaodd yr holiadur aelwyd arferol yn byw mewn cartref. Gofynnwyd i'r rhai a gwblhaodd holiadur unigol a oeddent yn byw mewn cartref neu sefydliad cymunedol.

**Cymhariaeth â 2011:** Cymaradwy iawn

### Gwybodaeth: Cyfansoddiad aelwyd

	cyfrif	%
Holl breswylwyr arferol	68,878	100.0
Aelwyd un person	10,189	33.1
Aelwyd deulu sengl	19,438	63.1
Mathau eraill o aelwydydd	1,196	3.9

**Disgrifiad:** Aelwydydd yn ôl y berthynas rhwng aelodau. Mae aelwydydd un teulu yn cael eu dosbarthu yn ôl:

- nifer y plant dibynnol
- math o deulu (priod, partneriaeth sifil neu deulu cwpl sy'n cyd-fyw, neu deulu unig riant)

Caiff aelwydydd eraill cael eu dosbarthu yn ôl:

- nifer y bobl

- nifer y plant dibynnol
- a yw'r aelwyd yn cynnwys myfyrwyr yn unig neu ddim ond pobl 66 oed a throsodd

**Gwybodaeth ansawdd:** Mae ystyriaethau ansawdd yn bodoli ynghylch cysondeb data'r cyfrifiad ar gyfansoddiad cartrefi a theulu a statws partneriaeth gyfreithiol, a newidiadau yn y diffiniad o 'fathau eraill o aelwydydd' ers 2011.

**Cymhariaeth â 2011:** Cymharu'n fras. Mae hyn yn codi o'r newidyn sy'n deillio o statws partneriaeth gyfreithiol. Gwnaed newidiadau i adlewyrchu y gall pobl bellach briodi rhywun o'r un rhyw a gall pobl o wahanol ryw fod mewn partneriaeth sifil.

## 4. Ethnigrwydd, hunaniaeth, crefydd ac iaith

### Gwybodaeth: Ethnigrwydd

	cyfrif	%
Holl breswylwyr arferol	68,878	100.0
Cymry Asiaidd, Asiaidd Prydeinig neu Asiaidd	430	0.6
Du, Du Prydeinig, Du Cymreig, Caribiaidd neu Affricanaidd	104	0.2
Grwpiau ethnig cymysg neu lluosog	598	0.9
Gwyn	67,587	98.1
Grŵp ethnig arall	160	0.2

**Disgrifiad:** Y grŵp ethnig y mae'r person sy'n cwblhau'r cyfrifiad yn teimlo ei fod yn perthyn iddo. Gallai hyn fod yn seiliedig ar eu diwylliant, cefndir teuluol, hunaniaeth neu ymddangosiad corfforol. Gallai ymatebwyr ddewis un allan o 19 ateb posib, gan gynnwys opsiynau ymateb ysgrifenedig.

**Cymhariaeth â 2011:** Cymharu'n fras. Mae'r cwestiwn hwn yn un goddrychol ac yn gofyn i ymatebwyr hunan-adnabod pa grŵp ethnig maent yn teimlo eu bod yn perthyn iddo. Gall y ffordd y mae person yn dewis adnabod ei hun newid dros amser.

Cynhwyswyd categori Roma wrth ymyl y blwch ticio Sipsiwn neu Deithwyr Gwyddelig o fewn y categori Gwyn. Ychwanegwyd hefyd opsiwn ysgrifennu i mewn ar gyfer y rhai sy'n dewis Affrica o fewn y Categori Du, Du Prydeinig, Du Cymreig neu Caribiaidd. Golyga hyn y gellid cofnodi cefndir ethnig mwy penodol.

### Gwybodaeth: Hunaniaeth genedlaethol

	cyfrif	%
Holl breswylwyr arferol	68,878	100.0

Hunaniaeth Brydeinig yn unig	12,594	18.3
Hunaniaeth Saesneg yn unig	8,794	12.8
Hunaniaeth Saesneg a Prydeinig yn unig	1,541	2.2
Hunaniaeth Gymreig yn unig	38,301	55.6
Hunaniaeth Gymreig a Saesneg yn unig	3,847	5.6
Unrhyw gyfuniad arall o hunaniaethau'r Deyrnas Unedig yn unig	1,916	2.8
Hunaniaeth y tu allan i'r Deyrnas Unedig yn unig	1,225	1.8
Hunaniaeth y Deyrnas Unedig a hunaniaeth y tu allan i'r Deyrnas Unedig	660	1.0

**Disgrifiad:** Mae hunaniaeth genedlaethol rhywun yn asesiad personol o'i hunaniaeth ei hun. Gallai fod yn wlad neu wledydd lle maent yn teimlo eu bod yn perthyn neu'n ystyried yn gartref. Nid yw'n dibynnu ar grŵp ethnig na dinasyddiaeth.

Gallai ymatebwyr ddewis mwy nag un hunaniaeth genedlaethol.

**Gwybodaeth am ansawdd:** Gall y cynnydd ers Cyfrifiad 2011 mewn pobl sy'n nodi eu bod yn 'Brydeinwyr' a chwynp mewn pobl sy'n nodi eu bod yn 'Saesneg' adlewyrchu'r rhannol wir newidiadau mewn hunanganfyddiad. Mae hefyd yn debygol o adlewyrchu bod 'Prydeinig' wedi disodli 'Saesneg' fel yr opsiwn ateb cyntaf a restrir ar yr holiadur yn Lloegr.

**Cymhariaeth â 2011:** Cymharu'n fras. Yn gyffredinol, gellir cymharu'r newidyn deilliadol hwn â'r un newidyn a ddefnyddir yng Nghyfrifiad 2011, ond mae rhai materion ansawdd yn y data.

### Gwybodaeth: Crefydd

	cyfrif	%
Holl breswylwyr arferol	68,878	100.0
Dim crefydd	28,066	40.7
Cristion	35,485	51.5
Bwdhaidd	154	0.2
Hindŵaidd	62	0.1
Iddewig	30	0.0
Mwslim	328	0.5
Sikh	30	0.0
Crefydd arall	278	0.4
Heb ei ateb	4,446	6.5

**Diffiniad:** Y grefydd y mae pobl yn ei chysylltu neu'n uniaethu â hi (eu cysylltiad crefyddol), p'un a ydynt yn arfer neu â ffydd yn y grefydd. Roedd y cwestiwn hwn yn



wirfoddol. Mae'n cynnwys pobl a nododd un o'r wyth ateb posib, gan gynnwys 'dim crefydd', ochr yn ochr â'r rhai wnaeth ddewis peidio ag ateb y cwestiwn hwn.

**Cymhariaeth â 2011:** Cymharu'n fras. Yn gyffredinol, gellir cymharu'r newidyn deilliadol hwn â'r un newidyn a ddefnyddir yng Nghyfrifiad 2011, ond mae rhai materion ansawdd yn y data.

### Gwybodaeth: Gwlad geni

	cyfrif	%
Holl breswylwyr arferol	68,878	100.0
Ewrop	67,864	98.5
Ewrop: Y Deyrnas Unedig	66,584	96.7
Ewrop: Ewrop Arall: Gwledydd yr UE	338	0.5
Ewrop: Ewrop Arall (ac eithrio Iwerddon)	942	1.4
Affrica	257	0.4
Y Dwyrain Canol ac Asia	480	0.37
America a'r Caribî	190	0.3
Antarctica ac Oceania	88	0.1
Arall	0	0.0

**Disgrifiad:** Y wlad lle cafodd person ei eni. I bobl heb eu geni yn un o bedair rhan y DU, roedd opsiwn i ddewis 'rhywle arall'. Gofynnwyd i bobl a ddewisodd 'rywle arall' ysgrifennu enw cyfredol eu gwlad enedigol.

**Cymhariaeth â 2011:** Cymharu'n fras. Newidiwyd rhai categorïau i'w cysoni â dosbarthiadau gwlad a ddefnyddir mewn ystadegau cenedlaethol eraill.

### Gwybodaeth: Cyfnod preswyllo yn y DU

	cyfrif	%
Holl breswylwyr arferol	68,878	100.0
Ganwyd yn y Deyrnas Unedig	66,583	96.7
10 mlynedd neu fwy	1,727	2.5
5 mlynedd neu fwy, ond llai na 10 mlynedd	246	0.4
2 flynedd neu fwy, ond llai na 5 mlynedd	190	0.3
Llai na 2 flynedd	131	0.2

**Disgrifiad:** Mae'r cyfnod preswyllo yn y DU yn deillio o'r dyddiad fwyaf diweddar y daeth person i fyw yn y DU. Nid yw'n cynnwys dychwelyd o wyliau neu arhosiad byr y tu allan i'r DU.

Mae'r cyfnod preswyllo yn berthnasol i breswylwyr arferol na chawsant eu geni yn y DU yn unig. Nid yw'n cynnwys preswylwyr arferol a anwyd yn y DU sydd wedi nychwelyd ar ôl ymfudo – mae'r rhain yn cael eu cofnodi yn y categori 'ganwyd yn y DU'.

**Cymhariaeth â 2011:** Cymaradwy iawn

### Gwybodaeth: iaith yr aelwyd

	cyfrif	%
Pob aelwyd	30,822	100.0
Mae'r Gymraeg neu'r Saesneg yn brif iaith i bob oedolyn	30,459	98.8
Mae'r Gymraeg neu'r Saesneg yn brif iaith i o leiaf un oedolyn	186	0.6
Mae'r Gymraeg neu'r Saesneg yn brif iaith i o leiaf un person rhwng 3 a 15 mlwydd oed, ond nid i'r oedolion	29	0.1
Nid yw'r Gymraeg na'r Saesneg yn brif iaith i unrhyw aelod o'r aelwyd	148	0.5

**Disgrifiad:** Yn dosbarthu aelwydydd yn ôl y cyfuniad o oedolion a phlant (3 i 15 oed) o fewn aelwyd sydd â'r Gymraeg neu'r Saesneg fel eu prif iaith.

**Cymhariaeth â 2011:** Cymaradwy iawn

## 5. Gwaith a theithio

### Gwybodaeth: Gweithgaredd economaidd

	cyfrif	%
Pob preswilydd arferol dros 16 mlwydd oed	57,148	100.0
Yn economaidd weithredol (ac eithrio myfyrwyr llawn amser)	30,023	52.5
Mewn cyflogaeth	28,540	49.9
Di-waith	1,483	2.6
Yn economaidd weithgar ac yn fyfyrwr llawn amser	842	1.5
Mewn cyflogaeth	663	1.2
Di-waith	179	0.3
Economaidd anweithgar	26,283	46.0
Ymddeol	17,457	30.5
Myfyrwr	2,279	4.0
Gofalu am gartref neu deulu	2,344	4.1
Yn sâl neu'n anabl hirdymor	2,714	4.7
Arall	1,489	2.6

**Disgrifiad:** Mae pobl dros 16 mlwydd oed yn economaidd weithredol os, rhwng 15 Mawrth a 21 Mawrth, roeddent:

- Mewn cyflogaeth (yn weithiwr neu hunangyflogedig)
- Yn ddi-waith, ond yn chwilio am waith ac ar gael i ddechrau o fewn pythefnos
- Yn ddi-waith, ond yn aros i ddechrau swydd a gynigiwyd ac a dderbyniwyd

Mae'n fesur a oedd person yn cyfrannu'n weithredol i'r farchnad lafur yn ystod y cyfnod hwn ai peidio. Ystyrir pobl yn economaidd anweithgar os oeddent dros 16 mlwydd oed ac yn ddi-waith rhwng 15 Mawrth a 21 Mawrth ac heb fod yn chwilio am waith rhwng 22 Chwefror a 21 Mawrth 2021 neu ddim ar gael i ddechrau gweithio o fewn pythefnos.

Mae diffiniad y cyfrifiad yn wahanol i ddiffiniad y Sefydliad Llafur Rhyngwladol yn arolwg y llafurlu, felly ni ellir cymharu amcangyfrifon yn uniongyrchol.

Mae'r dosbarthiad hwn yn gwahanu myfyrwyr llawn a rhan amser pan fyddant yn gyflogedig neu'n ddi-waith. Argymhellir crynhoi'r rhain gyda'i gilydd i edrych ar bawb sydd mewn cyflogaeth neu'n ddi-waith, neu i ddefnyddio'r dosbarthiad marchnad lafur pedwar categori, os am edrych ar y rhai sydd â statws marchnad lafur penodol.

**Gwybodaeth am ansawdd:** Gan fod Cyfrifiad 2021 yn ystod cyfnod unigryw o newid cyflym, cymerwch ofal wrth ddefnyddio data'r Farchnad Lafur at ddibenion cynllunio.

**Cymhariaeth â 2011:** Cymharu'n n fras. Roedd peth o'r geiriad ar holiadur Cyfrifiad 2021 yn newidiadau ac fe gafodd yr opsiynau y gallai pobl ddewis ohonynt eu dileu.

### Gwybodaeth: Oriau gweithio

	cyfrif	%
Pob preswlydd arferol 16 oed a throsodd mewn gwaith yn yr wythnos cyn y cyfrifiad	29,202	100.0
Rhan-amser	9,257	31.7
15 awr neu lai o waith	2,716	9.3
16-30 awr o waith	6,541	22.4
Llawn-amser	19,945	68.3
31-48 awr yn gweithio	16,493	56.5
49 awr neu fwy o waith	3,452	11.8

**Disgrifiad:** Mae nifer yr oriau a weithiwyd yr wythnos cyn y cyfrifiad yn cynnwys goramser â thâl a di-dâl. Mae hyn yn cynnwys prif swydd unrhyw un 16 oed a throsodd.

**Gwybodaeth am ansawdd:** Gan fod Cyfrifiad 2021 yn ystod cyfnod unigryw o newid cyflym, cymerwch ofal wrth ddefnyddio'r data hwn at ddibenion cynllunio.

**Cymhariaeth â 2011:** Cymaradwy iawn

**Gwybodaeth: galwedigaeth**

	cyfrif	%
Pob preswlydd arferol 16 oed a throsodd mewn gwaith yr wythnos cyn y cyfrifiad	29,202	100.0
Rheolwyr, cyfarwyddwyr ac uwch swyddogion	3,167	10.8
Galwedigaethau proffesiynol	4,716	16.1
Galwedigaethau proffesiynol a thechnegol cysylltiol	3,179	10.9
Galwedigaethau gweinyddol ac ysgrifenyddol	2,482	8.5
Galwedigaethau crefftau medrus	4,547	15.6
Galwedigaethau gofalu, hamdden a gwasanaethau eraill	3,638	12.5
Galwedigaethau gwerthu a gwasanaeth cwsmeriaid	2,522	8.6
Gweithwyr prosesau, peiriannau a pheiriant	2,065	7.1
Galwedigaethau elfennol	2,886	9.9

**Disgrifiad:** Dosbarthu yr hyn y mae pobl 16 oed a throsodd yn ei wneud fel eu prif swydd. Mae eu teitl swydd neu fanylion y gweithgareddau a wnânt yn eu swydd ac unrhyw gyfrifoldebau goruchwyllo neu reoli yn ffurfio'r dosbarthiad hwn. Defnyddir yr wybodaeth hon i godio ymatebion i alwedigaeth gan ddefnyddio Dosbarthiad Galwedigaethol Safonol (SOC) 2020.

**Gwybodaeth am ansawdd:** Gan fod Cyfrifiad 2021 yn ystod cyfnod unigryw o newid cyflym, cymerwch ofal wrth ddefnyddio'r data hwn at ddibenion cynllunio.

**Cymhariaeth â 2011:** Anghymaradwy. Newidiwyd y dosbarthiad ar gyfer Cyfrifiad 2021 a chyfuno'r categorïau a oedd ar gael yn flaenorol yng nghyfrifiad Cyfrifiad 2011.

6. Tai

**Gwybodaeth: Daliadaeth**

	cyfrif	%
Pob aelwyd	30,824	100.0
Mewn perchnogaeth: Yn berchen yn llwyr	13,756	44.6
Yn berchen trwy forgais neu ran-berchnogaeth	7,351	23.8
Rhent cymdeithasol	4,820	15.6
Rhentu preifat neu'n byw yn ddi-rent	4,897	15.9

**Disgrifiad:** P'un a yw aelwyd yn berchen ar neu'n rhentu'r llety y mae'n byw ynddo.

Gall llety sy'n eiddo i berchennog fod:

- Ym mherchnogaeth lwyr yr aelwyd, lle mae'r aelwyd yn berchen ar yr holl eiddo
- Gyda morgais neu fenthyciad
- Yn berchen yn rhannol trwy gynllun rhan-berchnogaeth

Gall llety rhent fod yn:

- rhentu preifat, er enghraifft, drwy landlord preifat neu asiant gosod tai
- Rhent cymdeithasol drwy gyngor lleol neu gymdeithas dai

Nid yw'r wybodaeth hon ar gael ar gyfer cartrefi heb unrhyw breswylwyr arferol.

**Gwybodaeth am ansawdd:** Mae tystiolaeth bod pobl yn nodi'n anghywir eu math o landlord fel 'Cyngor neu awdurdod lleol' neu 'gymdeithas dai'. Dylech ychwanegu'r ddau gategori hyn at ei gilydd wrth ddadansoddi data sy'n defnyddio'r newidyn hwn.

**Cymhariaeth â 2011:** Cymaradwy iawn

## 7. Cyfeiriadedd rhywiol a hunaniaeth rhywedd

Gwybodaeth: Cyfeiriadedd rhywiol

	cyfrif	%
Pob preswlydd arferol 16 oed a throsodd	57,149	100.0
Strêt neu heterorywiol	51,430	90.0
Hoyw neu lesbiaid	620	1.1
Deurywiol	470	1.8
Pansexual	25	0.0
Asexual	23	0.0
Hoyw	4	0.0
Pob cyfeiriadedd rhywiol arall	24	0.0
Heb ei ateb	4,552	8.0

**Disgrifiad:** Dosbarthu pobl yn ôl yr ymatebion i'r cwestiwn cyfeiriadedd rhywiol. Roedd y cwestiwn hwn yn un gwirfoddol a gofynnwyd i bobl 16 oed a hŷn yn unig.

**Cymhariaeth â 2011:** Anghymaradwy. Mae'r newidyn hwn yn newydd ar gyfer Cyfrifiad 2021 ac nid oes cymhariaeth â Chyfrifiad 2011.

## Gwybodaeth: Hunaniaeth rhywedd

	cyfrif	%
Pob preswlydd arferol 16 oed a throsodd	57,149	100.0
Hunaniaeth rhywedd yr un fath â'r rhyw a gofrestrwyd adeg genedigaeth	53,217	93.1
Hunaniaeth rhywedd yn wahanol i ryw a gofrestrwyd adeg genedigaeth ond ni roddir hunaniaeth benodol	66	0.1
Dynes traws	34	0.1
Dyn traws	31	0.1
Anneuaidd	16	0.0
Pob hunaniaeth rhywedd arall	16	0.0
Heb ei ateb	3,767	6.6

**Disgrifiad:** Yn dosbarthu pobl yn ôl yr ymatebion i'r cwestiwn hunaniaeth rhywedd. Roedd y cwestiwn hwn yn un gwirfoddol a gofynnwyd i bobl 16 oed a hŷn yn unig.

**Cymhariaeth 2011:** Anghymeradwy. Mae'r newidyn hwn yn newydd ar gyfer Cyfrifiad 2021 ac nid oes cymhariaeth â Chyfrifiad 2011.

## 8. Addysg

### Gwybodaeth: Y lefel uchaf o gymhwyster

	cyfrif	%
Pob preswlydd arferol 16 oed a throsodd	57,149	100.0
Dim cymwysterau	10,270	18.0
Lefel 1 a chymwysterau lefel mynediad	4,828	8.4
Cymwysterau Lefel 2	8,455	14.8
Prentisiaeth	3,752	6.6
Cymwysterau Lefel 3	9,930	17.4
Cymwysterau Lefel 4 neu uwch	18,445	32.3
Cymwysterau eraill	1,467	2.6

**Disgrifiad:** Mae'r lefel uchaf o gymhwyster yn deillio o'r cwestiwn sy'n gofyn i bobl nodi'r holl gymwysterau sydd ganddynt, neu eu cymhwyster cyfatebol agosaf. Gall hyn gynnwys cymwysterau tramor lle cawsant eu paru â'r cymwysterau cyfatebol agosaf yn y DU.

Y mathau o gymwysterau sydd wedi'u cynnwys ym mhob lefel yw:

## Cynllun Cydraddoldeb Strategol 2024-2028

- Cymwysterau Lefel 1 a lefel mynediad: 1 i 4 TGAU gradd A\* i C, unrhyw TGAU ar raddau eraill, Lefel O neu CSE (unrhyw raddau), 1 Lefel UG, NVQ lefel 1, GNVQ Sylfaen, Sgiliau Sylfaenol neu Hanfodol
- Cymwysterau Lefel 2: 5 TGAU neu fwy (A\* i C neu 9 i 4), Lefel O (pasys), CSEs (gradd 1), Ardystiad Ysgolion, 1 Lefel A, 2 i 3 Lefel AS, VCEs, Diploma Canolradd neu Uwch, Diploma Canolradd Bagloriaeth Cymru, NVQ lefel 2, GNVQ Canolradd, Crefft City & Guilds, Diploma Cyntaf neu Gyffredinol BTEC, Diploma RSA
- Cymwysterau Lefel 3: 2 neu fwy o Lefel A neu VCEs, 4 lefel UG neu fwy, Tystysgrif Ysgolion Uwch, Dilyniant neu Ddiploma Uwch, Diploma Uwch Bagloriaeth Cymru, NVQ lefel 3; GNVQ Uwch, Crefft Uwch City & Guilds, ONC, OND, BTEC Cenedlaethol, Diploma Uwch RSA
- Cymwysterau Lefel 4 neu uwch: gradd (BA, BSc), gradd uwch (MA, PhD, pgce), NVQ Lefel 4 i 5, HNC, HND, RSA Higher Diploma, BTEC Lefel Uwch, cymwysterau proffesiynol (er enghraifft addysgu, nyrsio, cyfrifeg)
- Cymwysterau eraill: cymwysterau galwedigaethol neu gymwysterau cysylltiedig â gwaith, cymwysterau eraill a gyflawnir yng Nghymru neu Loegr, cymwysterau a gyflawnir y tu allan i Gymru neu Loegr (sy'n cyfateb heb ei nodi neu heb ei nodi.)

**Gwybodaeth am ansawdd:** Mae ystyriaethau ansawdd am gymwysterau addysg uwch, gan gynnwys y rhai ar Lefel 4+, ymatebion gan bobl hŷn ac ymfudwyr rhyngwladol, a chymharoldeb â data Cyfrifiad 2011.

**Cymhariaeth â 2011:** Cymharu'n fras. Mae'r categorïau ar gyfer y newidyn hwn yr un fath â'r rhai yng Nghyfrifiad 2011. Fodd bynnag, yng Nghyfrifiad 2021 cafodd y cwestiwn ei ddiwygio a'i rannu'n grŵp o wahanol gymwysterau. Mae hyn yn golygu na ellir cymharu'r ffordd yr atebodd pobl y cwestiwn yng Nghyfrifiad 2021 yn llawn â'r atebion o Gyfrifiad 2011. Er enghraifft, efallai y bydd rhai pobl sydd â chymhwyster hŷn neu di-DU wrth ateb y cwestiwn yng Nghyfrifiad 2021 wedi dewis lefel cymhwyster uwch nag a wnaethant yng Nghyfrifiad 2011, er bod ganddynt yr un cymwysterau.

### Gwybodaeth: Plant ysgol a myfyrwyr amser llawn

	cyfrif	%
Pob preswlydd arferol 5 oed a throsodd	65,667	100.0
Myfyriwr	11,540	17.6
Ddim yn fyfyrwr	54,127	82.4

## 9. Iechyd

### Gwybodaeth: Iechyd cyffredinol

	cyfrif	%
Holl breswylwyr arferol	68,878	100.0
lechyd da iawn	32,788	47.6
lechyd da	21,937	31.8
lechyd teg	10,216	14.8
lechyd gwael	3,059	4.4
lechyd gwael iawn	878	1.3

**Disgrifiad:** Asesiad person o gyflwr cyffredinol ei iechyd o dda iawn i ddrwg iawn. Nid yw'r asesiad hwn yn seiliedig ar iechyd unigolyn dros unrhyw gyfnod penodol.

**Cymhariaeth â 2011:** Cymharu'n dda.

### Gwybodaeth: Problemau iechyd neu anabledd hirdymor

	cyfrif	%
Yr holl breswylwyr arferol	68,878	100.0
Anabl o dan y Ddeddf Cydraddoldeb: Gweithgareddau o ddydd i ddydd wedi eu cyfyngu	6,502	9.4
Anabl o dan y Ddeddf Cydraddoldeb: Gweithgareddau o ddydd i ddydd wedi ei cyfyngu ychydig	7,743	11.2
Ddim yn anabl o dan y Ddeddf Cydraddoldeb: Â chyflwr iechyd corfforol neu feddyliol hirdymor, ond he gyfyngu ar weithgareddau o ddydd i ddydd	4,399	6.4
Ddim yn anabl o dan y Ddeddf Cydraddoldeb: Dim cyflyrau iechyd corfforol neu feddyliol hir dymor	50,232	72.9

**Disgrifiad:** Ystyrir bod pobl a asesodd bod eu gweithgareddau o ddydd i ddydd wedi'u cyfyngu gan gyflyrau neu salwch corfforol neu feddyliol tymor hir yn anabl. Mae'r diffiniad hwn o berson anabl yn bodloni'r safon wedi'i chysoni ar gyfer mesur anabledd ac mae'n unol â Deddf Cydraddoldeb (2010).

**Cymhariaeth â 2011:** Cymharu'n fras. Rhannwyd y cwestiwn yn ymwneud â'r newidyn hwn yn ddwy ran ar gyfer Cyfrifiad 2021. Yng Nghyfrifiad 2021 gofynnwyd i bobl sy'n llenwi'r holiadur a oes ganddynt unrhyw gyflyrau neu salwch iechyd corfforol neu feddyliol. Yng Nghyfrifiad 2011, gofynnwyd i bobl a oedd ganddynt broblem iechyd neu anabledd. Dilewyd opsiwn i gynnwys gwybodaeth am broblemau sy'n gysylltiedig â henaint.



### Gwybodaeth: Darparu gofal di-dâl

	cyfrif	%
Pob preswilydd arferol 5 oed a throsodd	65,667	100.0
Ddim yn darparu unrhyw ofal di-dâl	58,921	89.7
Darparu 19 awr neu lai o ofal di-dâl yr wythnos	3,025	4.6
Darparu 20 i 49 awr o ofal di-dâl yr wythnos	1,373	2.1
Darparu 50 awr neu fwy o ofal di-dâl yr wythnos	2,348	3.6

This page is intentionally left blank

<b>CYNGOR SIR YNYS MÔN</b> <b><u>Templed Adroddiad Sgrwtini</u></b>	
<b>Pwyllgor:</b>	<b>Pwyllgor Sgrwtini Partneriaeth ac Adfywio</b>
<b>Dyddiad:</b>	<b>6 Chwefror, 2024</b>
<b>Pwnc:</b>	<b>Blaen Raglen Waith y Pwyllgor Sgrwtini Partneriaeth ac Adfywio</b>
<b>Pwrpas yr Adroddiad:</b>	<b>Cynorthwyo'r Pwyllgor Sgrwtini i ystyried, cytuno ar ac adolygu ei flaen raglen ar gyfer 2023/24</b>
<b>Cadeirydd Sgrwtini:</b>	<b>Cyng Dylan Rees</b>
<b>Aelod(au) Portfolio:</b>	<b>Amherthnasol</b>
<b>Pennaeth Gwasanaeth:</b>	<b>Lynn Ball, Cyfarwyddwr Swyddogaeth (Busnes y Cyngor) / Swyddog Monitro</b>
<b>Awdur yr Adroddiad:</b>	<b>Anwen Davies, Rheolwr Sgrwtini</b>
<b>Rhif Ffôn:</b>	<b>07971167198</b>
<b>E-bost:</b>	<b>AnwenDavies@ynysmon.gov.uk</b>
<b>Aelodau Lleol:</b>	<b>Yn berthnasol i'r holl Aelodau Sgrwtini</b>

### 1 – Argymhelliad/Argymhellion

Gofynnir i'r Pwyllgor:

**A1** gytuno'r fersiwn gyfredol o'r flaen raglen waith ar gyfer 2023/24

**A2** nodi'r cynnydd a wnaed hyd yma o ran gweithredu'r flaen raglen waith.

### 2 – Cyswllt efo Cynllun y Cyngor / Blaenoriaethau Corfforaethol Eraill

Rhaglennu gwaith yn effeithiol yw sylfaen sgrwtini effeithiol mewn llywodraeth leol. Mae ein blaen raglenni gwaith treigl ar gyfer Sgrwtini wedi'u halinio â blaenoriaethau corfforaethol y Cyngor a'r rhaglenni trawsnewid corfforaethol – ac yn sicrhau bod rôl sgrwtini Aelodau yn gwneud cyfraniad go iawn i flaenoriaethau gwella'r Cyngor.

### 3 – Egwyddorion fel canllaw ar gyfer Sgrwtini

**Er mwyn cynorthwyo Aelodau wrth graffu ar y pwnc:-**

**3.1** Yr effaith y mae'r eitem yn ei chael ar unigolion a chymunedau [ffocws ar y cwsmer/dinesydd]

**3.2** Edrych ar effeithlonrwydd ac effeithiolrwydd unrhyw newid arfaethedig – yn ariannol ac o ran ansawdd [ffocws ar werth]

**3.3** Edrych ar unrhyw risgiau [ffocws ar risg]

**3.4** Sgrwtini'n cymryd rôl rheoli perfformiad neu sicrhau ansawdd [ffocws ar berfformiad ac ansawdd]

**3.5** Edrych ar gynlluniau a chynigion o safbwynt:

- Hirdymor
- Atal
- Integreiddio
- Cydweithio
- Cynnwys

[ffocws ar lesiant]

**3.6** Effeithiau posibl y byddai'r penderfyniad hwn yn ei gael ar:

- y grwpiau a warchodir o dan Ddeddf Cydraddoldeb 2010
- y rhai sy'n profi anfantais economaidd-gymdeithasol yn eu bywydau (wrth wneud penderfyniadau strategol)
- y cyfleoedd i bobl ddefnyddio'r Gymraeg a pheidio â thrin y Gymraeg yn llai ffafriol na'r Saesneg

[ffocws ar gydraddoldeb a'r Gymraeg]

#### 4 - Cwestiynau Sgrwtini Allweddol

### 5 – Cefndir / Cyd-destun

#### 1. Cefndir

1.1 Rhaglennu gwaith yn effeithiol yw sylfaen swyddogaeth sgrwtini effeithiol llywodraeth leol<sup>1</sup>. O'i wneud yn dda, gall rhaglennu gwaith fod o gymorth i osod y sylfeini ar gyfer gwaith amserol sydd wedi ei dargedu ar faterion o bwysigrwydd lleol sy'n dangos ble gall sgrwtini Aelodau ychwanegu gwerth. Mae arfer dda'n hyrwyddo dau fater allweddol a ddylai fod wrth galon y flaen raglen waith sgrwtini:

- Her mewn perthynas â blaenoriaethu ffrydiau gwaith
- Yr angen am ymagwedd a arweinir gan aelodau a rhyngwyneb gyda swyddogion.

#### 1.2 Egwyddorion sylfaenol rhaglennu gwaith yn dda<sup>2</sup>

- Ni ddylai rhaglennu gwaith fod yn broses "cychwyn-stopio"
- Rhaglenni gwaith sy'n cyd-fynd â'i gilydd ar gyfer pwyllgorau sgrwtini gwahanol
- Cydbwysedd rhwng gwahanol ddulliau o weithio
- Proses effeithiol ar gyfer rhoi gwybod am / uwch gyfeirio materion i'r Pwyllgor Gwaith
- Mewnbyn a sylwadau cydranddeiliaid mewnol
- Gweithio'n agos â'r Pwyllgor Gwaith
- Cysylltiadau gyda'r Adroddiad Sgrwtini Blynyddol (teclyn ar gyfer gwerthuso a gwella)

#### 2. Cyd-destun Lleol

2.1 Mae'r arfer o raglennu gwaith ymlaen llaw wedi cael ei hen sefydlu ac mae'r rhaglenni gwaith yn raglenni treigl sy'n canolbwyntio ar ansawdd y gwaith craffu ac sydd â llai o eitemau er mwyn ychwanegu gwerth. Maent yn declyn pwysig i gynorthwyo Aelodau i flaenoriaethu eu gwaith ac fe'u trafodir gyda'r Tîm Arwain a'r Penaethiaid Gwasanaeth. Bydd y ddau bwyllgor yn adolygu cynnwys eu rhaglenni gwaith yn rheolaidd er mwyn sicrhau eu bod yn berthnasol ac yn adlewyrchu blaenoriaethau lleol. Mae ein trefniadau lleol ar gyfer cynllunio ymlaen bellach yn rhoi mwy o ffocws ar:

- Agweddau strategol
- Ymgynghori gyda dinasyddion / cydranddeiliaid eraill a chanlyniad hynny

<sup>1</sup> A Cuning Plan? Devising a scrutiny work programme, Canolfan Craffu Cyhoeddus (Mawrth 2011)

<sup>2</sup> A Cuning Plan? Devising a scrutiny work programme, Canolfan Craffu Cyhoeddus (Mawrth 2011)

- Blaenoriaethau Cynllun y Cyngor a phrosiectau trawsnewid
- Risgiau a gwaith arolygu a rheoleiddio
- Materion ar flaen raglen waith y Pwyllgor Gwaith.

**Canlyniad:** rhaglenni gwaith treigl ar gyfer pwyllgorau sgriwrtini sydd wedi'u halinio â blaenoriaethau corfforaethol.

2.2 Cadeiryddion pwyllgor sy'n arwain ar ddatblygu blaen raglenni gwaith a'r rhaglenni hynny'n cael eu cyflwyno i'r Fforwm Cadeirydd ac Is-gadeiryddion Sgriwrtini yn fisol ac ar gyfer eu cymeradwyo ym mhob cyfarfod arferol o'r pwyllgorau sgriwrtini. Ystyrir y Fforwm fel cyfrwng pwysig ar gyfer goruchwyllo'r rhaglenni hynny a thrafod blaenoriaethau ar y cyd.

2.3 **Ymagwedd “Cyngor cyfan” tuag at Sgriwrtini:** mae ein rhaglenni gwaith yn darparu sylfaen gref ar gyfer ein rhaglenni gwella gan sicrhau bod y rôl y mae Sgriwrtini yn ei chwarae yn nhrefniadau llywodraethiant yr Awdurdod yn:

- Cefnogi proses gwneud penderfyniadau sy'n gadarn ac yn effeithiol
- Gwneud cyfraniad go iawn i flaenoriaethau gwelliant y Cyngor
- Parhau i esblygu.

### 3. Materion ar gyfer eu hystyried

3.1 Mae'r Pwyllgor Sgriwrtini yn derbyn diweddariadau rheolaidd ar weithrediad ei flaen raglen waith. Mae copi o'r rhaglen waith gyfredol ar gyfer 2023/24 ynghlwm fel **ATODIAD 1** i'r adroddiad hwn fel y gellir cyfeirio ati ac mae'n cynnwys newidiadau a wnaed i'r rhaglen waith ers i'r Pwyllgor ystyried y ddogfen ddiwethaf<sup>3</sup>

3.2 Lle mae hynny'n briodol, gellir ychwanegu eitemau at flaen raglen waith y Pwyllgor yn ystod y flwyddyn ddinesig. Gellir cyflwyno ceisiadau am i eitemau ychwanegol gael eu cynnwys ar y rhaglen waith ar gyfer eu ystyried drwy lenwi Ffurflen Gais Aelodau yn gofyn am i eitem gael ei hystyried ar gyfer Sgriwrtini. Yn y lle cyntaf, caiff y ceisiadau eu hystyried gan y Fforwm Cadeiryddion ac Is-gadeiryddion, gan ddefnyddio'r meini prawf isod:

- Amcanion strategol a blaenoriaethau'r Cyngor (fel y cânt eu hamlinellu yng Nghynllun y Cyngor)
- Gallu'r Pwyllgor i ddylanwadu ar ac/neu i ychwanegu gwerth ynghylch pwnc penodol (bydd angen cwblhau Ffurflen Prawf Arwyddocâd Sgriwrtini).

## 6 – Asesiad o'r Effaith ar Gydraddoldeb [gan gynnwys effeithiau ar yr Iaith Gymraeg]

### 6.1 Yr effeithiau posibl ar y grwpiau a warchodir o dan Ddeddf Cydraddoldeb 2010

### 6.2 Yr effeithiau posibl ar y rhai sy'n profi anfantais economaidd-gymdeithasol yn eu bywydau (penderfyniadau strategol)

### 6.3 Yr effeithiau posibl ar y cyfleoedd i bobl ddefnyddio'r Gymraeg a pheidio â thrin y Gymraeg yn llai ffafriol na'r Saesneg

<sup>3</sup> Cyfarfod o'r Pwyllgor Sgriwrtini Partneriaeth ac Adfywio a gynhaliwyd ar 18 Ionawr, 2024

Dim yn berthnasol yn achos y mater trosfwaol hwn ond bydd yn cael ei ystyried fel rhan hanfodol yn ystod y broses o baratoi ar gyfer cynigion penodol a fydd yn cael eu cyflwyno i'r Pwyllgor eu hystyried.

#### **7 – Goblygiadau Ariannol**

Amherthnasol

#### **8 – Atodiadau**

Blaen Raglen Waith y Pwyllgor Sgriwtini Partneriaeth ac Adfywio 2023/24

#### **9 - Papurau Cefndir (cysylltwch ag awdur yr Adroddiad am unrhyw wybodaeth bellach os gwelwch yn dda):**

Anwen Davies, Rheolwr Sgriwtini, Cyngor Sir Ynys Môn, Swyddfeydd y Cyngor, Llangefni LL77 7TW

**RHAGLENNU EITEMAU AR GYFER SGRIWTINI MAI, 2023 → Ebrill, 2024**  
**[Fersiwn dyddiedig 24/01/24]**

**Nodyn i Randdeiliaid a'r Cyhoedd**

Mae yna [Brotocol Siarad Cyhoeddus mewn Pwyllgor Sgriwtini](#) wedi'i gyhoeddi gan y Cyngor.

Os ydych yn dymuno siarad ar unrhyw eitem benodol mewn Pwyllgor Sgriwtini yna dylech gofrestru eich diddordeb drwy gyflwyno cais ysgrifenedig gan ddefnyddio'r ffurflen sydd ar gael cyn gynted â phosibl ac o leiaf 3 diwrnod gwaith clir cyn cyfarfod y Pwyllgor penodol. Cewch wybodaeth am y cyfarfod, a pha eitemau fydd yn cael eu trafod wrth ddarllen y Blaen Raglen Waith yma. Cysylltwch â'r Rheolwr Sgriwtini os oes gennych unrhyw ymholiadau [Anwen Davies: [AnwenDavies@ynysmon.gov.uk](mailto:AnwenDavies@ynysmon.gov.uk) ]

Tudalen 61

PWYLLGOR SGRIWTINI CORFFORAETHOL	PWYLLGOR SGRIWTINI PARTNERIAETH AC ADFYWIO
<b>Mai, 2023 (23/05/23)</b>	<b>Mai, 2023 (23/05/23)</b>
Ethol Cadeirydd: 2023/24	Ethol Cadeirydd: 2023/24
Ethol Is-gadeirydd: 2023/24	Ethol Is-gadeirydd: 2023/24
<b>Mehefin, 2023 (20/06/23) – Ch4</b>	<b>Mehefin, 2023 (21/06/23)</b>
Monitro Perfformiad: Sgorfwrdd Corfforaethol Ch4: 2022/23	Y Gymraeg <ul style="list-style-type: none"> <li>Adroddiad Blynyddol ar Safonau'r Gymraeg: 2022/23</li> <li>Cynllun Strategol y Gymraeg mewn Addysg: 2022/23 → Mesur Cynnydd</li> <li>Adroddiad Cynnydd y Panel Sgriwtini Addysg</li> </ul>
Strategaeth Moderneiddio Cymunedau Dysgu a Datblygu'r Gymraeg	Adroddiad Blynyddol Bwrdd Gwasanaethau Cyhoeddus Gwynedd a Môn: 2022/23
Cynllun Rheoli'r Ardal o Harddwch Naturiol Eithriadol	Cynllun Rheolaeth Cyrchfan
Dogfen Gyflawni Flynyddol: 2023/24	Adroddiad Cynnydd Ch 4 2022/23 Bwrdd Uchelgais Gogledd Cymru
Blaen Raglen Waith y Pwyllgor ar gyfer 2023/24	Blaen Raglen Waith y Pwyllgor ar gyfer 2023/24
<b>Medi, 2023 (19/09/23) – Ch1</b>	<b>Medi, 2023 (19/09/23) - Addysg</b>
Monitro Perfformiad: Sgorfwrdd Corfforaethol Ch1: 2023/24	Ymgynghoriad ar Ddyfodol Gwasanaethau Tân ac Achub Gogledd Cymru – sylwadau Cyngor Sir Ynys Môn
Adroddiad Cynnydd Panel Sgriwtini Cyllid	Adroddiad Blynyddol Ynys Môn gan GwE: 2022/23
Adroddiad Perfformiad Blynyddol: 2022/23	Adroddiad Cynnydd Panel Sgriwtini Addysg

<b>PWYLLGOR SGRIWTINI CORFFORAETHOL</b>	<b>PWYLLGOR SGRIWTINI PARTNERIAETH AC ADFYWIO</b>
Enwebu Aelod o'r Pwyllgor Sgriwtini ar y Panel Sgriwtini Cyllid	Siarter Craffu Addysg
Blaen Raglen Waith y Pwyllgor ar gyfer 2023/24	Blaen Raglen Waith y Pwyllgor ar gyfer 2023/24
<b>Hydref, 2023 (18/10/23) – cyfarfod wedi'i ddiddymu</b>	<b>Hydref, 2023 (17/10/22)</b>
	Adroddiad Blynyddol Gwasanaeth Rhanbarthol Cynllunio at Argyfwng: 2022/23
	Adroddiad Blynyddol Bwrdd Partneriaeth Gogledd Cymru (Rhan 9): 2022/23
	Strategaeth Cyfranogiad Cyhoeddus: 2023-2028
	Blaen Raglen Waith y Pwyllgor ar gyfer 2023/24
	<b>Tachwedd, 2023 (13/11/2023) – Cyfarfod Ychwanegol</b>
	Bwrdd Iechyd Prifysgol Betsi Cadwaladr
<b>Tachwedd, 2023 (21/11/23) - Ch2</b>	<b>Tachwedd, 2023 (22/11/23) – Trosedd ac Anhrefn</b>
Monitro Perfformiad: Sgorfwrdd Corfforaethol Ch2: 2023/24	Strategaeth Gwastraff ac Ail-gylchu: 2023/2028
Strategaeth Tai Gwag: 2023/28	Adroddiad Blynyddol Partneriaeth Diogelwch Cymunedol Gwynedd ac Ynys Môn: 2022/23
Adroddiad Cynnydd Siwrnai Gwasanaethau Cymdeithasol	Rhaglen Ffyniant Bro Ynys Môn – Mesur Cynnydd
Enwebu Aelod o'r Pwyllgor Sgriwtini ar y Panel Sgriwtini Gwasanaethau Cymdeithasol	
Blaen Raglen Waith y Pwyllgor ar gyfer 2023/24	Blaen Raglen Waith y Pwyllgor ar gyfer 2023/24
<b>Ionawr, 2024 (16/01/24) – Cyllideb 2024/25 (bore)</b>	<b>Ionawr, 2024 (16/01/24)</b>
Sefydlu Cyllideb 2024/25 (cyllideb referniw) - cynnig drafft cychwynnol	Moderneiddio Cyfleon Dydd: Anableddau Dysgu (ardal Caergybi)
Adroddiad Cynnydd Panel Sgriwtini Cyllid	Adroddiad Cynnydd Ch2: 2023/24 Bwrdd Uchelgais Economaidd Gogledd Cymru
	Blaen Raglen Waith y Pwyllgor ar gyfer 2023/24
<b>Ionawr, 2024 (16/01/24) (prynhawn)</b>	
Strategaeth Cyfranogiad Tenantiaid	
Strategaeth Rheoli Asedau (Gwasanaeth Tai)	
Dangosyddion Perfformiad Lleol: Gwasanaethau Tai – Adroddiad Cynnydd	



PWYLLGOR SGRIWTINI CORFFORAETHOL	PWYLLGOR SGRIWTINI PARTNERIAETH AC ADFYWIO
Blaen Raglen Waith y Pwyllgor ar gyfer 2023/24	
<b>Chwefror, 2024 (27/02/24) – Cyllideb 2024/25</b>	<b>Chwefror, 2024 (06/02/24) - Addysg</b>
Cynigion Drafft Terfynol Cyllideb 2024/25 – refeniw a chyfalaf	Adroddiad Cynnydd Panel Sgriwtini Addysg
Adroddiad Cynnydd Panel Sgriwtini Cyllid	Cynllun Cydraddoldeb: 2024/2028
Blaen Raglen Waith y Pwyllgor ar gyfer 2023/24	Blaen Raglen Waith y Pwyllgor ar gyfer 2023/24
<b>Mawrth, 2024 (12/03/24) - Ch3</b>	<b>Mawrth, 2024 (13/03/24)</b>
Monitro Perfformiad: Sgorfwrdd Corfforaethol Ch3: 2023/24	Strategaeth Taclo Tlodi
Dangosyddion Perfformiad Lleol: Gwasanaethau Tai – Adroddiad Cynnydd	Rhaglen Cronfa Ffyniant Bro Ynys Môn – Mesur Cynnydd
Adroddiad Cynnydd Siwrnai Gwasanaethau Cymdeithasol	Diogelu Corfforaethol
Cynllun Busnes y Cyfrif Refeniw Tai: 2024/2054	Adroddiad Blynyddol ar Gydraddoldeb: 2022/23
Cynllun Rheoli Asedau Corfforaethol:2023/2028	Adroddiad Cynnydd Ch3:2023/24 Bwrdd Uchelgais Economaidd Gogledd Cymru
Blaen Raglen Waith y Pwyllgor ar gyfer 2023/24	Blaen Raglen Waith y Pwyllgor ar gyfer 2023/24
<b>Ebrill, 2024 (16/04/24)</b>	<b>Ebrill, 2024 (17/04/24)</b>
Asesiad y Farchnad Dai Leol	Bwrdd Gwasanaethau Cyhoeddus – trefniadau llywodraethiant / craffu cynnydd ar wireddu'r Cynllun Llesiant
Blaen Raglen Waith y Pwyllgor ar gyfer 2023/24	Blaen Raglen Waith y Pwyllgor ar gyfer 2023/24

**Eitemau i'w rhaglennu**

Pwyllgor Sgriwtini Corfforaethol	Pwyllgor Sgriwtini Partneriaeth ac Adfywio
Cynllun Rheoli Asedau Gwasanaeth 2021/31 – Ystad Môn-ddaliadau	Moderneiddio Cyfleon Dydd: Anableddau Dysgu (Mehefin, 2024)
Cyfrifiad 2021	Rhaglen Ffyniant Bro Ynys Môn – Mesur Cynnydd (Tachwedd, 2024 ac Ionawr, 2025)
Trawsnewid a Moderneiddio Gwasanaethau Oedolion	Comisiynydd Heddlu a Throsedd Gogledd Cymru
	Gwasanaeth Tân ac Achub Gogledd Cymru
	Ymddiriedolaeth GIG Gwasanaethau Ambiwylans Cymru
	Medrwn Môn

	Craffu ar Bartneriaethau
	Trawsnewid Cyfleon Dydd Anableddau Dysgu
	Cynllun Gweithredu Llety Sipsiwn a Theithwyr
	Bwrdd Gwasanaethau Cyhoeddus Gwynedd a Môn – Adroddiad Blynyddol 2023/24 (Mehafin, 2024)
	Rhaglen Cymunedau am Waith a Mwy: Adroddiad Blynyddol 2023/24 (Mehafin, 2024)
	Gwella Dibynadwyedd a Gwytnwch ar draws y Fenai
	Porthladd Rhydd Ynys Môn
	Cynllun Datblygu Lleol Ynys Môn
	Effaith Twristiaeth ar Gymunedau Lleol Ynys Môn (penderfyniad gan y Pwyllgor Sgrwtini Partneriaeth ac Adfywio, 21/06/223)